



CGT AJUNTAMENT

---

# DOSSIER SOBRE LA SALUT DE LES TREBALLADORES DE LES ESCOLES BRESSOL DE L'AJUNTAMENT DE BARCELONA

PERSONAL MUNICIPAL

## 2024 ANÀLISI DE LA SITUACIÓ



Avinguda  
Francesc  
Cambó, 17, 3a  
planta, 08003  
de Barcelona.



E-mail  
[ajuntamentbarcelona@cgtbarcelona.org](mailto:ajuntamentbarcelona@cgtbarcelona.org)

# INDEX

---

Introducció.....	1
Anàlisi.....	2
Conclusions.....	6
Annexes.....	7
<b>Annex 1</b>	
-Accions.....	8
-Reunions.....	16
-Comunicats i informacions.....	29
<b>Annex 2</b>	
-Evolució d'adaptacions als llocs de treball i les baixes laborals a les EBM .....	42
<b>Annex 3</b>	
-Dades comparatives de ràtios.....	44
<b>Annex 4</b>	
-Informe de la síndica de greuges.....	46
<b>Annex 5</b>	
-Anàlisi i arguments de la CGT sobre l'Informe Riscos Psicosocials IMEB.....	56
<b>Annex 6</b>	
-Argumentari i estudis validats sobre inversió en infància.....	59
<b>Annex 7</b>	
-Instància registrada sobre la creació d'una nova figura dins les EBM de Barcelona, i contextualització.....	61
<b>Annex 8</b>	
-Infravaloració de les treballadores de les escoles bressol.....	66
<b>Annex 9</b>	
-Instància: La salut de les treballadores de les EBM està en joc.....	69

# INTRODUCCIÓ

---

Tal com denuncia una de les moltes educadores de les escoles bressol municipals de Barcelona:

*“Estem tipes d'emmalaltir per les condicions de sobrecàrrega laboral que fa anys que arrosseguem, i que han anat soscant, durant els anys, la nostra salut. No sabem quin tant per cent de les treballadores (majoritàriament som dones) patim alguna patologia, molèstia o afecció derivada o agreujada per la nostra feina, bàsicament perquè l'empresa no ha pres cap mesura al respecte, tot i que clama al cel que aquest és un problema real que sembla que l'IMEB vol amagar sota l'estora, i malgrat saber que hi ha un alt percentatge de companyes que pateixen patologies musculoesquelètiques (d'espatlla, de la zona dorsal-lumbar, dels genolls, de les cervicals, dels canells i mans...) i psicosocials, l'Ajuntament no fa res! Ni se'n preocupa ni se n'ocupa; ni des de la perspectiva de gènere, ni des del mateix conveni... Estem tipes d'esperar, és molt urgent que algú s'ocupi de nosaltres!”*

**A la CGT Ajuntament ja fa temps que ens preocupa la situació en la qual es troben les treballadores de les escoles bressol de la nostra ciutat, Barcelona.** Les companyes fa anys que reclamen millores en les seves condicions de treball i l'Ajuntament mira cap a una altra banda. I això, per què serà? **El fet que siguem el col·lectiu més feminitzat és un factor que hi influeix?** I a la vegada, això fa que ens preguntem, **les condicions amb les quals desenvolupem la nostra feina serien acceptables si no estiguéssim parlant d'un sector feminitzat? I d'una professió dedicada a la cura i l'educació de la petita infància?**

# ANÀLISI

---

Les delegades de CGT CEB-IMEB hem intentat per diverses vies (*Annex 1*) mirar de resoldre les diverses problemàtiques a la que es troben supeditades més de 1300 treballadores. Davant d'aquestes demandes l'IMEB mai s'ha mostrat atent, ni interessat, a escoltar ni buscar solucions per minimitzar l'impacte d'aquestes condicions, ans al contrari, la seva resposta en nombroses ocasions ha estat caracteritzada per la falta d'empatia i la infravaloració de la tasca que duem a terme en el nostre dia a dia. De quina manera se suposa que hem d'interpretar respostes com ara: **“no entenem de què us queixeu si teniu unes condicions molt millors que en altres llocs”**. Sabem que l'educació infantil (sobretot el 0-3) és una etapa infravalorada encara a molts territoris, però creiem que justament **en un Ajuntament on tant es parla de feminisme i el qual s'abandera de ser ciutat educadora i lluitar per les desigualtats, no hauria de permetre això!** Donat el context en el qual vivim; a causa el sistema i les mancances que existeixen de conciliació familiar, fa que les escoles bressol es facin necessàries. Però, així i tot, sembla que això no és suficient i que l'educació i la cura no són prou importants, ni prioritàries. Per aquest motiu, com a representants de les educadores d'escola bressol, ens toca tornar a posar de manifest que els pocs esforços que es fan des dels càrrecs polítics i l'administració resulten insuficients per garantir un espai educatiu i de cures de qualitat, on els infants i les treballadores puguin passar la seva jornada en unes condicions òptimes per la seva salut.

**Què està passant amb el col·lectiu de les escoles bressol, i amb la seva salut?**

**Des de fa un temps estem observant com les adaptacions als llocs de treball i les baixes laborals a les escoles bressol cada vegada són més freqüents.** (*Annex 2*)

**La tasca dins d'una escola Bressol ja per si sola té unes característiques que la fan dura.** Parlem de característiques físiques i, també emocionals; amb càrrega mental i molt vinculades al moment històric de la nostra societat:

- **Les condicions físiques ens demanen adaptar el cos a mides i alçades per les quals aquest no està preparat**, i sovint en situacions constants que requereixen accions ràpides i repetitives. Habitualment ens estem ajupint a l'altura dels infants, fem ús de mobiliari adaptat per a criatures petites (que no està adaptat en ergonomia a les persones adultes), ens asseiem en cadires d'alçada curta, mida petita o a terra... Tot això al llarg de 4 hores sense interrupció, per oferir un àpat, reorganitzar l'espai i els materials, adreçar-nos a un infant, fer-li una cura, acompanyar una estona de joc i relació..., però a més, a part de readaptar la nostra postura i forçar-la en estats que no li són naturals, també, dins d'aquest marc, hem d'aixecar (gairebé sempre) des del terra el pes d'una criatura (que pot oscil·lar entre els 8-17 kg), sostenir-la a braços, asseure-la a la falda... Aquestes **situacions sostingudes al llarg del temps evidencien efectes de desgast al cos, i amb l'edat aquest desgast s'intensifica i s'agreuja, d'aquesta manera cada vegada són més freqüents problemes de salut crònics que impacten de manera directa en la feina i la vida de les treballadores.**



- **Les condicions emocionals**, com ara: sostenir, tenir cura, acompanyar, acollir, ajudar a regular les emocions d'infants i famílies, estan a l'ordre del dia. Acompanyar els infants en el seu creixement i desenvolupament implica, també, tractar els sentiments des d'un vessant neutre, sabent gestionar les nostres emocions per donar cabuda i validar les dels infants i les seves famílies però, a la vegada, també sostenir i acompanyar molts moments d'alta intensitat emocional amb la màxima professionalitat possible. No és senzill i és un factor que demana d'una empatia, contenció, regulació i benestar propi molt elevat. **Aquestes situacions sostingudes al llarg del temps evidencien efectes de desgast emocional i del cos, això pot derivar en una afecció emocional on el cos a poc a poc també va emmalaltint, per dins i per fora.**
- **El benestar de les criatures, condicionat per la societat en la qual vivim.** El ritme insaciable d'avui en dia comporta llargues jornades de treball i d'escola per culpa de la manca de conciliació familiar derivada d'unes polítiques precàries en aquest àmbit. Els dubtes sobre la criança (molts d'ells deguts a l'excés d'informació -sense donar profunditat i creant més incertesa-), sumat al poc acompanyament que tenen algunes famílies i a la dificultat per tenir una xarxa de suport. L'ús de les pantalles com a recurs ràpid, que estan creant una necessitat de disponibilitat total, d'immediatesa, certa exigència, i que van deixant a banda els recursos naturals de joc i relació, perquè dirigeixen constantment l'atenció dels infants. I el teletreball venut com una mesura de conciliació, com a mostra d'entre moltes altres.

I això, tan sols és una part del problema perquè, **què passa si a aquestes condicions pròpies de l'Escola Bressol n'hi afegim unes d'externes, les quals són també extremes?** Doncs que tot aquest impacte del qual us parlàvem s'intensifica.

**La part bona de les condicions externes és que minvar el seu efecte és possible**, ja que no són implícites al lloc de treball, per tant, **si hi ha voluntat es poden modificar; minimitzant així l'impacte que causen en la salut física i mental de les treballadores.** A continuació us fem arribar una primera diagnosi d'algunes **condicions externes que des de l'Ajuntament es podrien abordar per minimitzar els riscos de salut laboral de les educadores de les escoles bressol:**

**1- Ràtios abusives.** No només ho diem les professionals de la petita infància que són abusives, les recomanacions europees i les ràtios dels països veïns estan molt lluny de les nostres. El 30 de maig del 2016 la síndica de greuges, també, alertava sobre el nombre elevat de les nostres ràtios, elaborant un informe denunciant aquesta situació. (*Annex 3 i 4*)

Reclamem unes **ràtios dignes**, ja que totes sabem que les màximes que s'estableixen per Decret (282/2006) no ho són. **Una ciutat que a ella mateixa es denomina "ciutat educadora" no hauria de permetre que a l'hora d'establir les ràtios de les seves escoles bressol tan sols valori l'oferta des d'un vessant quantitatiu**, sense tenir en compte aspectes tant o més importants com ara: la salut física, emocional i mental dels infants i de les seves treballadores, la qualitat, la inclusió, la pedagogia, i un llarg etcètera.

La vocació de les educadores no és un superpoder, per tant, no entenem com se'ns exigeix i es pressuposa que podem atendre adequadament el nombre d'infants que tenim a les nostres estances, per tant, **instem a l'administració a què faci un estudi urgent i exhaustiu de l'impacte que causen les condicions de treball en la salut de les treballadores i que, d'una vegada per totes, s'actui en conseqüència.** En l'informe de riscos psicosocials que es va elaborar el 2016 ja quedava palès que els factors emocionals i de ritme de treball eren els que més preocupaven, però resulta ser que els resultats “més que preocupants” no van ser suficients perquè l'Ajuntament es prengui seriosament la problemàtica que sostenim, i que dia a dia es va fent més gran. (Annex 5)

**2- Manca de professionals per acompanyar als infants segons les seves necessitats.** Des de fa un temps hi ha una aposta molt forta per l'escola inclusiva. S'entén per inclusió poder acompanyar a un infant amb unes necessitats concretes en el dia a dia d'un grup. Per fer-ho com cal calen persones professionalitzades que intervinguin en tots els processos al llarg del dia d'acord amb la intensitat de la necessitat. A les escoles bressol de la ciutat de Barcelona ens trobem massa vegades soles acompanyant als infants, i no disposem dels suports necessaris per poder fer una bona tasca inclusiva i al mateix temps vetllar per la resta del grup. Sovint es generen situacions d'estrès i ansietat col·lectiva on l'infant amb necessitats pateix perquè aquestes no poden ser ben resoltes, i on les altres criatures tampoc es troben en el moment maduratiu per poder conviure gratament en un grup d'aquestes característiques.

Des de l'àmbit de les NESE els primers anys són una etapa preventiva, i un diagnòstic precoç pot millorar la perspectiva d'una dificultat de desenvolupament concreta, així doncs caldria potenciar aquesta funció dotant de recursos a les escoles per poder desenvolupar-la amb garanties. Hi ha diversos estudis validats que corroboren la importància d'una bona atenció en la primera infància garantia d'una salut en l'adulthood. A més, econòmicament està demostrat que si hi ha una bona inversió en els recursos de la primera infància en l'adulthood es dona un gran estalvi pel que fa a la salut mental i física dels individus, la qual cosa suposa un benefici global en l'àmbit econòmic per a tota la societat, (Annex 6).

**3- Adaptacions de treball irrealistes i insuficients.** Cal vetllar per unes adaptacions adequades, i cal buscar la manera de donar resposta a les situacions d'incapacitat, cada vegada més repetides, de les educadores de les escoles bressol. Tant si la incapacitat és transitòria com permanent resulta imprescindible que l'Ajuntament creï alguna alternativa i/o altres opcions al lloc de treball d'educadora d'escola bressol, ja que actualment no s'està donant resposta a l'article 25 de la Llei 31/1995, 8 de novembre de prevenció de riscos laborals. Sabem que fa anys existia la possibilitat de reubicar a les treballadores en altres llocs de treball si la condició de la persona impedia dur a terme la seva tasca, però resulta que ara això no és possible i les persones afectades es troben en un constant anar i venir de baixes i altes mèdiques; agreujant així les problemàtiques de salut en les treballadores i intervenint constantment en la gestió i el funcionament de les escoles (Annex 7)

**4- El NO reconeixement de l'etapa 0-3 com etapa educativa**, sense valorar el potencial educatiu que realment té i, atorgant-li només l'assistencial. En una societat on els valors s'organitzen de manera piramidal, el benestar de les persones i en especial a la petita infància no rep el reconeixement ni els suports necessaris. Tot allò relacionat amb les cures i el benestar queda relegat a un sistema de pedaços o ajudes amb un cert regust paternalista que crea dependència basat en les necessitats de l'adult, i això emmascara una manca de voluntat política. Per prendre decisions de polítiques educatives caldria cultura d'infància, conèixer la importància dels primers anys de vida en el desenvolupament d'una persona i començar a canviar el concepte social que es té de la petita infància per donar-li valor, recursos, professionalitzar, validar les seves cures.

**5- Infravaloració de les treballadores de les escoles bressol.** Històricament, totes aquelles tasques vinculades amb les dones han quedat considerades com a tasques sense importància (moltes d'elles sense remunerar). Però realment aquestes tasques tracten de cures essencials i bàsiques per al benestar de tota la societat, cures que s'utilitzen i serveixen per a sostenir el sistema de producció, sense elles el sistema cauria. Tot i això, el patriarcat al llarg del temps ha potenciat aquest menyspreu fins a arribar al punt de què les feines feminitzades no estiguin reconegudes dins del marc social i polític (*Annex 7*).

**6- Penalització per raó de salut.** L'ajuntament no valida el dret a emmalaltir, ni a fer ús del dret per recuperar-se per poder fer la cura necessària. Fa servir eines de pressió com és la recompensa econòmica per l'assistència, els controls de baixa per part de Q-Ready, o bé el descompte de dies treballats en cas de recompte de mèrits, com si tenir una malaltia fos una situació escollida i de plaer. Fins i tot vam poder evidenciar com les baixes per malaltia van incidir en els processos d'oposició que l'administració ha fet recentment.

Des de l'àmbit de les NESE els primers anys són una etapa preventiva, i un diagnòstic precoç pot millorar la perspectiva d'una dificultat de desenvolupament concreta, així doncs caldria potenciar aquesta funció dotant de recursos a les escoles per poder desenvolupar-la amb garanties. Hi ha diversos estudis validats que corroboren la importància d'una bona atenció en la primera infància garantia d'una salut en l'adultesa. A més, econòmicament està demostrat que si hi ha una bona inversió en els recursos de la primera infància en l'adultesa es dona un gran estalvi pel que fa a la salut mental i física dels individus, la qual cosa suposa un benefici global en l'àmbit econòmic per a tota la societat, (*Annex 6*).

## CONCLUSIONS

---

L'anàlisi anterior posa de manifest la necessitat imminent de què, des del mateix Ajuntament i des de les seves dependències, es comenci a treballar de manera rigorosa per tal de revertir la situació en la qual es troba el col·lectiu més feminitzat d'aquest Ajuntament. Cal que amb urgència es generin els canals pertinents per tal que en el següent conveni s'acordin millores significatives que vetllin pel benestar físic i emocional de totes i cadascuna de les treballadores de les 105 escoles bressol municipals i, també, dels serveis complementaris. A banda, i no menys rellevant, demanem que els màxims responsables en l'àmbit polític, es facin càrrec de la gran problemàtica que existeix dins l'escola bressol en termes d'igualtat i d'educació i que, per tant, revisin amb urgència els pressupostos destinats a les escoles bressol, i que si així s'escau els millorin. Fa massa anys que les escoles bressol sostenim el que és insostenible, per deixar constància de tot plegat hem formalitzat la denúncia en una instància. (Annex 8)

# DOCUMENTS ANNEXES

---

## **DOSSIER SOBRE LA SALUT DE LES TREBALLADORES DE LES ESCOLES BRESSOL DE L'AJUNTAMENT DE BARCELONA**

PERSONAL MUNICIPAL

## ANNEX 1

### ACCIONS

#### DOCUMENT:

Les Escoles Bressol municipals fem visible les Ràtios Abusives (Plaça sant Jaume)

#### Font:

<https://www.cgtsenyament.cat/les-escoles-bressol-municipals-fem-visible-les-ratios-abusives/>

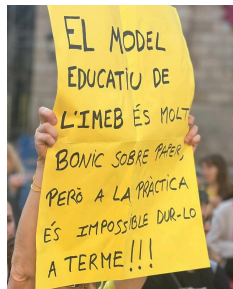
#### Les Escoles Bressol municipals fem visible les Ràtios Abusives.

Des de CGT, vam convocar una concentració el passat dilluns dia 15, denunciant les ràtios, el seu impacte va en contra dels drets de la infància i els drets laborals.

En el marc de les trobades de professionals de l'etapa educativa 0-3 impulsades per la CGT, el passat dilluns 15 d'abril, dia de la infància, es va dur a terme una acció sota el lema "FEM VISIBLE LA XARXA", on cada territori va organitzar-se per fer visible la xarxa de suport i lluita comuna arreu de Catalunya. Una xarxa que s'està construint entre tota la comunitat educativa, amb reflexió, mirada crítica i amb l'entusiasme per la professió i la defensa dels drets de la petita infància i de les persones que hi treballem.



A Barcelona, a dos quarts de sis ens començàvem a trobar a la plaça Sant Jaume. Com gotes d'aigua anaven arribant companyes, com una pluja anhelada, fins a generar un gran basal al mig de la plaça. Entre totes vam començar a muntar la recreació d'una estança on conviuen cada dia 19 criatures de 2 a 3 anys en les escoles bressol de l'Ajuntament de Barcelona. Van delimitar un espai marcat amb cinta amb els metres quadrats que hi ha per criatura a les estances, (2 metres quadrats per criatura) i vam situar uns ninots de cartó amb un escrit on s'exposava les vulneracions i l'impacte negatiu que tenen les ràtios abusives en aquestes edats.



Va ser un espai compartit amb educadores de suport, cuineres, educadores, mestres i famílies on la comunitat educativa vam alçar la veu pels drets i la dignitat de la petita infància i

de les professionals que hi treballem.

La plataforma Dignitat pel 0-3 va llegir el manifest que el dia 11 d'abril havien fet públic en roda de premsa als mitjans de comunicació, en la que la CGT va donar suport i va estar.

La roda de premsa va ser una acció molt contundent per fer ressò amb els mitjans amb tot allò que sostenim a les escoles. [Aquí podreu veure la roda de premsa i els mitjans que es van fer eco de la notícia.](#)

L'acció directa del dia 15 fa visible el dia a dia de les escoles bressol, donant espai de trobada per a les professionals que aïllades en cada escola pel tràfec i l'esgotament no trobem l'esma d'alçar la veu.

Des de la CGT volem anar més enllà dels pressupostos, la manca de places i els desacords entre polítics que ens situen en la immobilitat.

No volem ser còmplices de la precarietat de les nostres companyes de suport educatiu i del mercadeig de les empreses de gestió externa com el que pateixen les companyes de cuina i neteja. Des de fa temps que reivindiquem el seu paper i les seves condicions i exigim la seva municipalització!

Volem recuperar els drets perduts, i no veure'ns abocades en un constant punt de partida.

Volem la dignificació de l'etapa de vida de les criatures de zero a tres anys, volem un replanteig amb un ventall d'opcions més ampli, com l'enfortiment i l'aposta pels espais familiars municipals de gestió directa i el servei públic de "nadons itinerants" per tal que les famílies puguin dur a terme les seves opcions de criança sense haver-hi de renunciar, fet amb polítiques laborals i de conciliació que responguin a la veritable necessitat de la infància i de les famílies o persones que en tenen la tutela, on les escoles bressol no siguin un espai on deixar criatures per anar a produir.

Volem un acord de país que entengui que la petita infància és una etapa de vida, tingui la mirada i apliqui les polítiques adequades per vetllar per al seu benestar.

Finalment, afegim que això només ha fet que començar, animem a totes les persones implicades en la professió del 0-3 a continuar participant en la lluita i alçant la veu juntes!



## DOCUMENT:

VAGA 25 i 26 de gener 2023

### Font:

<https://www.cgtensenyament.cat/vaga-25-i-26-de-gener/>

### Valoració de la Vaga del 25 i 26 de gener per part de les companyes Bressol de CGT CEB-IMEB



#### DEFENSEM L'EDUCACIÓ I LA SANITAT.

La setmana passada hem tornat a sortir als carrers, aquesta vegada a més, hem anat de la mà amb sanitat sota el lema “Sense sanitat estem morts, sense educació no hi ha futur”

Per tant, aquestes han estat unes jornades de vaga i mobilització àmplies en defensa dels nostres serveis públics.

Estem exigint i defensant un sistema d'Educació i Sanitat públic i de qualitat. Com a titular queda lluit, però que hi ha al darrere d'aquest en el cas de les escoles bressol de l'Ajuntament de Barcelona?

Les escoles bressol com a part del sistema educatiu públic hem estat al carrer per continuar fent visible la nostra etapa educativa. La importància de l'etapa vital dels zero als tres anys, trencant amb la construcció d'una etapa preparatòria a altres etapes educatives i continuant en la construcció d'un argumentari pedagògic d'acord amb els drets de la petita infància.

Hem sortit al carrer per deixar constància de les mancances que pateixen les escoles bressol i l'insostenible de la situació fent visible com es perpetua aquest model quantitatiu i l'extenuació de les professionals que hi treballem.

En aquestes dues jornades de vaga hem tornat a fer visible el 0-3, hem tornat a sortir als mitjans de comunicació i ho hem fet juntes!

Dimecres 25. La vaga se centralitzava a Barcelona i els carrers i les places estaven de gom a gom.

Dijous 26. La vaga era descentralitzada, les mobilitzacions eren arreu del territori. Bressol vam trobar-nos a l'IMEB per deixar palès tot allò que sostenim i exigim.

*Registrem instància a l'IMEB sobre la vulneració del dret a Vaga substituint-nos. Fem parlaments i càntics davant l'IMEB. Fem columna amb companyes de l'assemblea de Sants cap al Departament*



Les escoles bressol continuem i continuarem reclamant qualitat per la petita infància i les persones que hi treballem.

Mentre el discurs polític se centri en el nombre d'escoles i places que s'ofereixen, continuarem situant la qualitat com a centre del conflicte. La qualitat educativa i la qualitat de condicions per a infants, famílies i les professionals.

Les persones que estan al capdavant de les institucions continuen amb discursos vuits d'acció sobre la importància de l'etapa educativa i vital de les persones de zero a tres anys, però a les escoles bressol els infants estan en unes condicions molt desfavorables per al seu desenvolupament i les seves necessitats concretes en aquest moment de vital.

L'evidència d'això (entre altres) són les ràtios desproporcionades, que a més, en lloc de ser reduïdes, es van elevar el 2013 i d'aleshores ençà, estan essent perpetuades. 10 ANYS! La falta de recursos humans per atendre els infants que necessiten un suport educatiu específic. Oferir mitja hora al dia, amb personal no especialitzat és un pedaç i una falta de respecte per a infants, famílies i professionals.

Les professionals que treballem a les escoles bressol de l'Ajuntament de Barcelona necessitem mesures urgents, estem extenuades i continuem exigint:

- Reconeixement, regulació i responsabilitat de l'etapa per part del Departament d'Educació. Som etapa educativa!
- Finançament suficient i equitatiu per part de la Generalitat.
- Gestió directa de tots els serveis de totes les escoles bressol i llars d'infants públiques.
- Creació de places públiques suficients en relació amb la demanda de la població, planificat amb un mapa escolar real.
- Elaboració d'un nou Decret que reguli l'etapa del 0-3, establint uns mínims d'obligat compliment per tot el territori.
- Ràtios dignes. Actualment, tenim 0-1 any 8 / 1-2 anys 13/ 2-3 anys 20, i les recomanacions europees són de 4 / 6 i 8.
- Jubilació als 60 anys.
- Garantir la possibilitat d'adaptar el lloc de treball quan sigui necessari.
- Dotar de més personal les escoles, augmentant la plantilla de mestres i dotant de consergeria tots els centres.
- Substitucions des del primer dia.
- Més hores de coordinació i gestió per tal de poder garantir un model real de qualitat basat en la democràcia de centres i el debat pedagògic.
- Personal qualificat per garantir que l'escola sigui inclusiva i poder dur a terme l'acompanyament i el suport necessari a tots els infants amb NESE.
- Finançament per oferta formativa adequada a l'etapa educativa.

**Document:**

Vaga el 29 i 30 de març a les Escoles bressol i als serveis complementaris.

**Font:**

<https://www.cgtensenyament.cat/la-vaga-del-29-i-30-de-marc-a-les-escoles-bressol-i-als-serveis-complementaris/>

**Vaga el 29 i 30 de març a les Escoles bressol i als serveis complementaris.**

Com ja sabeu ha estat un mes on la comunitat educativa hem omplert els carrers. En temps de desmobilització i tancament, veure i viure els carrers a vessar de persones genera l'embranchida de saber-nos de la mà. I és que els cinc dies de vaga han estat un èxit de participació i presència!

Certament, la convocatòria de vaga ha estat de cinc dies i durant aquests, companyes de les escoles bressol hi han participat. Durant els primers tres dies de mobilitzacions, amb les visites a les escoles bressol, el que anàveu fent-nos arribar i l'enquesta, vam poder recollir quina era la vostra opinió i per tal de poder reflexionar i debatre en el marc de la vaga i les mobilitzacions, des de la CGT CEB-IMEB vam convocar l'assemblea del 21 de març. El sentiment general de col·lectiu va ser apostar per fer la vaga el 29 i el 30 en bloc com a escoles bressol de l'Ajuntament de Barcelona.

Des de CGT CEB-IMEB us volem fer arribar un retorn de què han estat aquests dos dies de lluita i reivindicació compartida.

Tant el dia 29 com el dia 30, ens vam trobar a la plaça de Sants a les 10h del matí, al cap d'una estona va engegar la manifestació per la carretera de Sants camí a fer la primera parada de denúncia, l'IMEB. Al crit de "SI NO BAIXEU LES RÀTIOS, LLUITA, LLUITA, LLUITA!" vam arribar a la porta de l'institut municipal d'educació de Barcelona.

Els dos dies es van fer accions a l'IMEB. Com podeu veure en una de les imatges a la porta d'entrada hi ha el llibre del model educatiu de les EBM trencat, una acció que mostra que sense recursos humans i amb les ràtios abusives que tenim, no és factible.

Els dos escrits que hi ha a continuació es van col·locar a la façana de l'IMEB per tal de documentar l'acció.

## **Les professionals de les Escoles Bressol Municipals de Barcelona**

**Hem estat a L'IMEB per fer una acció de denúncia.**

**Diem prou a sostenir l'insostenible!**

S'aprofiten de la nostra vocació.  
Volem respostes ja!

Ratios Dignes. Remunicipalització de tots els serveis. Jubilacions anticipades. Augment de recursos humans. conciliació de vida familiar i social real. Democratització de les escoles.

## **Les professionals de les Escoles Bressol Municipals de Barcelona**

**Hem estat a L'IMEB per fer una acció de denúncia.**

**Diem prou a sostenir l'insostenible!**

El Departament, l'Ajuntament i l'IMEB s'aprofiten de la nostra vocació.

Tenim unes ràtios abusives ( *les més altes d'Europa*). Calen més recursos humans per acompanyar les necessitats dels infants, més suport per a necessitats específiques.

Som un col·lectiu feminitzat que sostenim fa anys l'abús de temporalitat i la manca de polítiques de conciliació.

El dia 29 la marxa va continuar fins a Jardinetes de Gràcia on ens vam aplegar amb totes les companyes i companys de les altres etapes educatives. Allà va ser l'inici de sortida de la manifestació gran cap al Departament d'Educació.

A les portes del Departament, les treballadores de les escoles bressol demanem la revisió del Decret que estableix les ràtios màximes. Un Decret de 2006 obsolet i abusiu.

El dia 30 des de l'IMEB la marxa va continuar fins a plaça Universitat, allà va sortir la manifestació gran cap a Plaça Sant Jaume.

Davant les portes de l'Ajuntament de Barcelona vam deixar clar que el model educatiu de les escoles bressol sense recursos és paper mullat.

L'acció final va ser entrar a registre una instància amb el llibre del model educatiu de les escoles bressol on s'exposava la impossibilitat de dur a terme aquest model a causa de les condicions que tenim a les escoles.

Tot i que aquests cinc dies de vaga han estat un èxit, la lluita i la defensa de l'educació pública i de les seves treballadores no acaba aquí, tot just comença, ja que enfront tenim unes institucions i governs que continuen ofegant les escoles deixant en l'oblit els drets dels infants, el jovent i l'alumnat. Els drets de la infància van més enllà de tenir una plaça pública! Actuen a cop de Decret, a l'esquena de la comunitat educativa i, per tant, si no ens escolten ens hem de fer escoltar i si no ens veuen, ens hem de fer visibles.

Per això des de la CGT CEB-IMEB us animem a continuar juntes en la reflexió i l'acció conjunta, fent assemblees a les vostres escoles, fent material de difusió cap a les famílies i la ciutadania de Barcelona i repensant plegades, maneres de continuar la lluita.

- Fem un preavis de vaga educativa dirigida a l'Ajuntament de Barcelona:  
<https://www.cgtensenyament.cat/fem-un-preavis-de-vaga-educativa-dirigida-a-lajuntament-de-barcelona/>

## Fem un preavis de vaga educativa dirigida a l'Ajuntament de Barcelona.

Després dels 5 dies de vaga a l'Ensenyament públic, les negociacions van donar pocs fruits, tot i que el departament va fer algunes concessions, com oferir la reducció d'una hora lectiva a primària, el comitè de vaga va valorar que no era suficient atès que dividia el personal i que, per tant, calia seguir amb les mobilitzacions i hem convocat 4 dies de vaga:

17 de maig de 8 a 10h

25 de maig tot el dia

2 de juny de 8 a 10h

9 de juny tot el dia

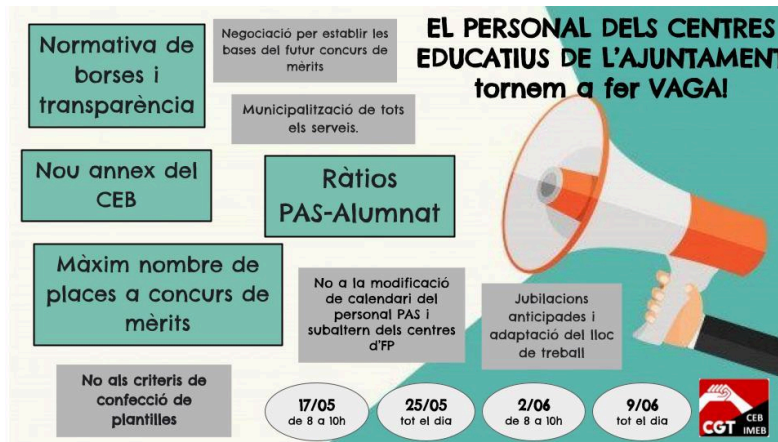
Per això, hem aprofitat aquestes noves convocatòries de vaga per fer un preavis adreçat a l'Ajuntament de Barcelona amb les nostres demandes concretes que fa anys que reclamem tant a les meses de negociació com a través d'instàncies i reclamacions.

Per això, a les demandes de la convocatòria unitària envers el Departament d'Educació, sumem les següents envers l'Ajuntament:

Demandes del personal dels centres municipals envers l'Ajuntament de Barcelona:

- Inici immediat de la negociació per una normativa de borses docents municipals.
- Eliminació dels criteris de confecció de plantilles establerts pel curs 21-22 i possibilitat de negociar-los amb la part social pel curs 22-23
- Transparència i publicitat de les borses de personal municipal del CEB i control públic de les adjudicacions.
- Publicació del màxim nombre de places pel futur concurs de mèrits per l'estabilització del personal interí en abús de temporalitat.
- Inici immediat de la negociació per establir les bases del futur concurs de mèrits on es comptabilitzi majoritàriament l'experiència i al marge del que estableix el RD 270/2022 del 13 d'abril, atès que el personal docent de l'ajuntament no pertany al cos docent de l'estat espanyol.
- Inici immediat de la negociació per establir les bases del futur concurs de mèrits del personal PAE on es comptabilitzi majoritàriament l'experiència.
- Negociació d'un nou annex del CEB a l'acord de condicions del personal de l'Ajuntament de Barcelona

- Establiment d'una ràtio alumnat-personal subaltern.
- No a la modificació de calendari del personal PAS dels centres d'FP per adaptar-los als períodes de matrícula imposats pel departament d'Educació.



I també n'hem fet per les companyes de les escoles bressol de Barcelona:

Demandes de les educadores de les escoles bressol envers l'Ajuntament de Barcelona:

- Baixada de ràtios (5, 9, 15) pel benestar dels infants, de les famílies i de les treballadores.
- Compliment del Decret 282/2006 art. 11. Nombre i qualificació dels professionals. En concret:

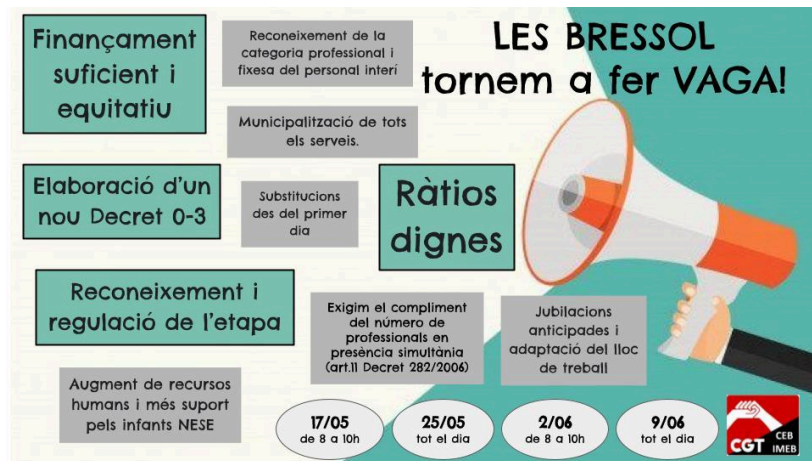
“El nombre mínim dels professionals en presència simultània ha de ser igual al nombre de grups en funcionament simultani és un de més per cada tres grups”

- Substitucions des del primer dia: baixes, formacions, triennis, dies personals i premis d'antiguitat.
- Consecució de més hores de coordinació i gestió dintre de l'horari laboral actual per tal de garantir un model real de qualitat basat en la democràcia de centres i el debat pedagògic.
- Millora del benestar de les treballadores, adaptant el lloc de treball a partir dels 55 anys i per una jubilació anticipada incentivada.
- Per un ingrés just a la funció pública i el reconeixement de la nostra categoria professional, sense vulnerar el Decret 282/2006 art. 11.
- Contractació de personal administratiu i/o subaltern per complementar l'excés de tasques de direcció.
- Municipalització de les professionals dels equips de suport educatiu i per la remunicipalització de les professionals dels equips de cuina i neteja.
- Reserva de 2 places per cada infant amb NESE i contractació directa de professionals especialitats per a garantir l'acompanyament i el suport necessari.

- Negociació d'un nou annex de l'IMEB a l'acord de condicions del personal de l'Ajuntament de Barcelona.
- Que les persones substituïdes de llarga durada tinguin els mateixos drets que les persones en interinatge.

Demandes de les educadores de les escoles bressol envers el Departament d'Educació.

- Reconeixement i regulació de l'etapa 0-3 considerant-la educativa, no volem ser un servei assistencial que sosté la manca de polítiques laborals.
- Finançament suficient i equitatiu per tal de garantir una educació pública i de qualitat per al primer cicle de l'educació infantil.
- Regulació de ràtios en concordança amb les recomanacions de la Unió Europea (4, 6, 8).
- Elaboració d'un nou Decret de regulació del primer cicle d'educació infantil i els requisits dels centres.



Escalfem motors per la vaga.

Aquest dissabte 14 de maig escalfem motors per la vaga, sumeu-vos a la jornada de lluita per l'educació pública organitzada per l'AFFAC i el Sindicat d'Estudiants amb el suport dels sindicats d'educació. És molt important que en feu difusió amb el veïnat, la família i les amistats. Trobem-nos!!

## REUNIONS

### DOCUMENT:

Reunió CSSL IMEB 6 d'abril 2022: Avaluació riscos psicosocials i altres

### Font:

<https://www.cgtensenyament.cat/reunio-cssl-imeb-6-dabril-2022-avaluacio-riscos-psicosocials-i-altres/>

### **Reunió CSSL IMEB 6 d'abril 2022: Avaluació riscos psicosocials i altres.**

Ahir vam celebrar una reunió de CSSL IMEB monotemàtica sobre l'avaluació de riscos psicosocials.

Aquesta reunió ha estat convocada perquè des de la CGT ja fa temps que volem posar sobre la taula l'avaluació de riscos psicosocials que es va fer el 2015. Els resultats obtinguts en ella van ser esfereïdors i considerem que les mesures que s'han implantat al respecte són del tot insuficients per revertir els resultats.

L'administració comença la reunió enumerant les mesures preventives que ha dut a terme al llarg d'aquests anys. Sobretot ens parlen de l'ampliació de l'horari de l'Educador/a de Suport i de les formacions que es fan i que els equips valoren molt positivament. També ens diuen que en la matèria de les ràtios s'està fent un treball i que s'està revertint els màxims, que es van trobar al curs 2014-15. Ens parlen de xifres en l'àmbit global i ens expliquen que hi ha escoles en les quals s'ha baixat les ràtios; per exemple, en aquelles que s'ha fet una redistribució dels grups.

Quan arriba el nostre torn exposem unes dades extrems de l'informe i que trobem més que representatives:

- La taxa de resposta a IMEB ha estat del 71,7% (van contestar 654 treballadors/ores dels 912 a qui es va proporcionar el qüestionari).
- A la "matriu d'exposició, origen i mesures preventives" a l'apartat "ritme de treball" del document, conclou que un 97,8% de les persones treballadores estan exposades a la situació més desfavorable per la salut.

De seguit, detallem el motiu d'haver plantejat fer una nova enquesta de riscos psicosocials.

- No veiem que s'estiguin duent a terme les "RECOMANACIONS I MESURES PREVENTIVES ORIGEN DE LES EXPOSICIONS PROBLEMÀTIQUES". En aquest informe es van acordar dues mesures clares a canviar, per tal de reduir o eliminar les exposicions nocives. Les mesures eren: estudiar l'ampliació de l'horari de l'Educador/a de Suport per donar ajuda a

l'Educador/a Tutor en la preparació dels infants per donar l'alimentació, i la revisió conjunta dels factors de ràtio. Pel que fa a la segona mesura denunciem que, des del nostre punt de vista, no s'ha fet res.

- Que l'enquesta es va realitzar dos anys després de l'augment de la ràtio i la reducció d'hores de suport educatiu. Creiem que ara que aquestes condicions estan més instaurades s'hauria d'avaluar de nou l'impacte d'aquestes ràtios. A banda, la Covid i la gestió d'aquest dins les escoles, ha impactat de manera directa en les educadores d'escoles bressol. Per això creiem que aquest, també, és un factor que cal tenir en compte i que s'ha de valorar per tal de poder veure com ha afectat la salut (tant física com emocional) de les treballadores.

I, per acabar, aprofitem també per denunciar una nota de premsa del 2017 de l'Ajuntament de Barcelona, una vegada més deixen palès que aquest Ajuntament no treballa en el que es compromet:

“En aquest sentit, buscant la millora continuada dels centres, l'Ajuntament s'ha marcat com un dels objectius centrals d'aquest mandat estudiar el model d'escola bressol de Barcelona, que es refereix, entre altres qüestions, a analitzar la ràtio infants/grup adient per a cada un dels nivells. Mentre es realitza aquesta anàlisi, el consistori ha aprovat incrementar les hores de suport educatiu per tal de facilitar l'atenció personalitzada als infants i alleugerir la càrrega de feina dels professionals que hi treballen.”

\*Podeu trobar la nota de premsa (2017) clicant el següent enllaç:

<https://ajuntament.barcelona.cat/premsa/2017/03/23/lajuntament-augmenta-les-hores-de-suport-educatiu-a-les-escoles-bressol/>

Segons exposa l'administració fer una nova avaluació de riscos psicosocials comporta molta feina, a banda comenten que aquestes avaluacions se solen fer davant un canvi de condicions de treball i que ara no es donaria el cas.

Per un altre costat, una part representativa de la part social veu bé fer-ne una altra, però ben treballada amb el col·lectiu per tal que responguin més persones i pugui ser significativa, i també afegixen que no veuen clar fer-la ara de cara a final de curs i amb l'impacte de la Covid, ja que donat el context els resultats podrien ser “poc fiables”.

L'administració ens explica que ja existeix un Servei d'atenció psicològic gratuït per a totes les treballadores de l'IMEB. I que, així i tot, l'IMEB també té un servei propi el qual la treballadora pot sol·licitar sempre que ho consideri oportú.

Previ a la reunió vam demanar unes dades amb relació a: les adaptacions als llocs de treball i l'històric de baixes dels darrers anys.



Donat que aquest també, és un tema molt complex, ens emplacen a tractar-lo en una reunió més endavant. En relació amb aquest fet, però, us volem transmetre la nostra preocupació pel que fa a aquesta qüestió. Cada vegada sou més les educadores que us poseu en contacte amb nosaltres per expressar el vostre malestar i neguit a conseqüència de què per raons d'edat o salut, no podeu dur a terme amb normalitat i/o sense dolències l'activitat que requereix la nostra professió. Donat aquest fet us emplacem a què us poseu en contacte amb nosaltres, en la mesura del possible ens agradaria poder-vos acompanyar i ajudar-vos a trobar la millor solució amb relació a la vostra situació.

---

**Document:**

Resum mesa tècnica IMEB 24.03.22

**Font:**

<https://www.cgtensenyament.cat/resum-mesa-tecnica-imeb-24-03/>

**Resum mesa tècnica IMEB 24.03.22**

A continuació us fem un resum de la mesa de l'IMEB convocada el 24 de març.

Ordre del dia:

- Seguiment d'algunes de les vagues de març a les escoles bressol:

8M: 7'4%

15/03: 4,77%

16/03: 1'56%

17/03: 1'43%

- Proposta del nou horari de la complementària:

L'administració va proposar a l'anterior mesa un canvi de l'horari de la complementària, segons informa l'IMEB aquest canvi és fomentat de forma majoritària per la comissió de direccions.

Ens pregunten a la part social que exposem de nou la nostra postura després d'haver escoltat al col·lectiu. La resposta general de la part social és la mateixa que en la mesa passada, tots els sindicats menys un, manifestem la nostra oposició al canvi d'horari de la complementària.

Des de CGT expliquem que des que va sortir la notícia hem fet un contrast d'opinions amb el col·lectiu a través de visites als centres, via xarxes, mail... i el

passat dilluns ens vam reunir en assemblea. Informem que el col·lectiu no veu una solució moure l'horari de la complementària, ja que és tapar un forat per destapar un altre, amb el risc que suposa deixar descobert l'horari de 8 a 9 donant pas a la privatització del servei. També comentem que la decisió presa per un nombre reduït de direccions no va ser fruit d'una votació (això mateix va ser transmès per direccions en l'assemblea de dilluns 21), i en tot cas també creiem que és del tot necessari que les educadores puguin participar en una decisió com aquesta.

L'administració creu que davant de la negativa a la proposta veu difícil portar-la a terme, de totes maneres ho valoraran i decidiran si cal negociar-ho en la mesa general de l'Ajuntament tal com ha reclamat un dels sindicats.

Gràcies a la vostra participació com a col·lectiu, pensem que de moment aquest canvi d'horari de la complementària no es durà a terme, així i tot, haurem d'estar alerta, ja que el tema no està del tot tancat.

- Calendari: nou decret, avançar el començament del curs al setembre pels infants:

No ens donen notícies noves en aquest tema. Un cop se signi, si se signa, el Decret que estableix aquest canvi de calendari, l'IMEB (en un període curt de temps) ens convocarà a una mesa general de l'Ajuntament, ja que allà és on s'ha de negociar com s'implementà el canvi de calendari a les escoles bressol.

Tot i això, ens comenten que la seva proposta aniria per aquí:

Situació actual:

Els primers dies de setembre que ara el col·lectiu no treballa (pel fet que es compensen; els festius no gaudits, dies acumulats per conveni). Pel que fa al curs següent 22-23 aquests dies són la suma de tres dies, en aquest cas les educadores haurien de començar a treballar el dia 6 de setembre.

Amb el possible canvi de calendari si s'aprova el Decret:

Proposen traslladar aquests tres dies de compensació a finals de juliol, plegant així el dia 12 de juliol i en el cas del setembre començar l'1 de setembre tenint quatre dies per preparar el curs, i els infants començarien el dia 7.

Com a CGT manifestem disconformitat en aquesta proposta exposant les dificultats que tenim ja actualment per tancar el curs sense temps i amb els pocs dies que tenim al setembre per preparar el començament de curs, amb entrevistes amb les famílies, la preparació dels espais, el procés de familiarització, les reunions d'equip, reunions amb companyes d'estança...

El tema es continuarà tractant quan es parli a la mesa general de l'Ajuntament, en cas que es decreti.

- Altres qüestions:

Des de CGT reclamen de nou la necessitat d'una segona complementària, que durant la negociació del conveni ja vam demanar aquesta figura.

Reiterem que una segona complementària resoldria diverses problemàtiques, a continuació en citem algunes:

- L'estona de 16h a 17h quedaria coberta si l'horari de la 2a complementària fos de 9 a 17h.
- Readaptació del lloc de treball per aquelles educadores que per l'edat o per motius de salut no poden portar la tasca que implica ser tutora d'un grup.
- Alliberar el pes administratiu que sosté la direcció.
- Suport als grups.
- Atenció més individualitzada pels infants en general, i suport pels infants amb necessitats específiques.

L'administració i la resta de sindicats coincidim en el fet que aquesta figura seria una gran solució. Un cop més l'IMEB s'excusa dient que no hi ha pressupost.

Argumentem la demanda recordant el que indica el Decret que regula el primer cicle d'educació infantil:

Decret 282/2006.

Article 11 Nombre i qualificació dels professionals.

“El nombre mínim de professionals en presència simultània ha de ser igual al nombre de grups en funcionament simultani més un, incrementat en un de més per cada 3 grups.”

→ *Exemple: Les escoles de 6 estances haurien de tenir en tot moment 9 professionals.*

Ens expliquen que quan va haver-hi el canvi de model en 2004 es va pactar els horaris compensant el nombre de persones a l'escola amb les educadores de suport.

Per la nostra part ens assessorarem jurídicament per intentar que aquest decret es dugui a terme totalment.

Aprofitem per recordar que la lluita als carrers continua i que animem al col·lectiu a sumar-se a les vagues del dia 29 i 30 de març, per aquests motius comentats i molts més!

## **DOCUMENT:**

MESA de l'IMEB, 9 de Març del 2022

### **Font:**

<https://www.cgtensenyament.cat/mesa-de-limeb-9-de-marc-del-2022/>

### **MESA de l'IMEB, 9 de març del 2022.**

Tal com ja us vàrem avançar dimecres, aquell mateix dia -per fi!-, vam fer la primera Mesa de l'IMEB d'aquest curs.

Com sempre, de nou, l'administració seu a fer les seves propostes sense haver escoltat prèviament a les treballadores, i sense tenir en compte la realitat que es viu a les escoles bressol.

Temes proposats per l'administració:

1 – Horari Educador/a Complementari/ària.

Ens fan la mateixa proposta que van fer a la reunió de direccions de la setmana passada.

Segons ens diuen, estan proposant aquest canvi en l'horari perquè la franja de 16 a 17h és més vulnerable, però no neguen que amb el canvi, la franja de 8 a 9 h també ho serà... On s'és vist això?!

La CGT deixa molt clar que s'oposa rotundament a la proposta, i -entre molts motius- els diem literalment que estem fartes de pedaços i més pedaços! Els demanem que busquin una solució que no afecti el servei, als infants, a les famílies i a les treballadores. I que, si us plau, es plantegin la situació.

Amb relació al tema de la vulnerabilitat els diem que aquesta no és una justificació vàlida, que si veuen que hi ha vulnerabilitat que es replantegin d'una vegada que el que cal és augmentar els pressupostos per dotar de més recursos les escoles!

Per acabar l'administració ens diu que volen treballar amb nosaltres de manera conjunta aquesta proposta, així que ens dona 15 dies per tal que la part social ho treballi i en pensi, i també perquè ho puguem parlar amb vosaltres, les treballadores. A banda, afegixen que a les reunions de comissions de direccions tots els districtes excepte un, han "acceptat" la proposta.

Per aquest motiu amb el correu del dimecres ja us instàvem a què en parléssiu en equip, cal que la vostra veu sigui recollida (també) per les vostres representants davant al Departament d'Infantil.

## 2 – Calendari escolar

Tal com van explicar també a les direccions no hi ha res segur. Pivoten al voltant del Decret que està pendent d'aprovació; hi ha un esborrany del decret i en l'annex d'aquest és on apareixen les escoles bressol, per això si el decret s'aprova aquesta modificació també ens afectarà.

Quan s'aprovi el decret del nou calendari -si és que es dona el cas- ens diuen que ens reuniran per treballar l'aplicació a les escoles bressol municipals de Barcelona, i que s'intentarà arribar a un "pacte" fix per tal que cada any sigui igual, amb l'objectiu principal de mantenir els dies lectius a les famílies i mantenir, també, les hores de feina. En aquesta direcció ens fan una primera proposta (tot i que diuen que n'han pensat altres). Ens parlen de reservar 3 o 4 dies hàbils no festius a l'inici de curs (1 de setembre), i al final de curs plegar uns dies abans per recuperar els dissabtes + els dies (per conveni) que ara recuperem al setembre.

Des de la CGT ens agafa fora de lloc aquesta proposta, però, tot i això, fem algunes objeccions.

Els diem que, ni posant-nos al millor dels casos que ens han plantejat (4 dies sense infants), això no és factible! I ràpidament els fem un càlcul en relació amb les hores que tindríem per a preparar el curs... una educadora d'un grup de caminants ha de fer 13 entrevistes que són unes 13 hores. Si només té 4 dies, només li queden, en el millor dels casos, 11 hores per a fer les reunions d'equip, preparar les estances, coordinar-se amb l'educadora de suport, preparar materials, i un llarg etcètera.

Després d'aquesta intervenció ens deixen caure al damunt una llosa molt pesada que ens ve a dir -agafeu-vos fort...-, que els processos d'adaptació (familiarització) de les escoles és una cosa que tenen pendent de regularitzar. Que no poden ser tantes diferències, i que si els primers dies hi ha hores en les quals no hi ha infants també es poden fer entrevistes en aquells moments, etc.

Ens agafen tan fora de lloc que sí que reconeixem aquesta diferència, però a la vegada demanem que la seva regularització es faci de la mà de les professionals que hi treballem, i també de les professionals que ens fan les formacions any rere any.

Els següents punts que s'estableixen són a petició d'un dels altres sindicats:

1. Informes Educadors/es; recompte de les valoracions negatives d'Educadors/es d'Escola Bressol.

Es demana més transparència i objecció amb els criteris dels informes.

2. Plus de menyscapte de diners direccions.

Es contextualitza que a la Mesa general es va fer aquesta petició i que la Mesa general ho va remetre a la Mesa de l'IMEB així que per aquest motiu fan, de nou, la petició.

L'administració justifica que segons els seus criteris les direccions de les escoles bressol no tenen dret a percebre aquesta quantia, ja que els diners que mouen en efectiu són pocs.

### 3. Permís per drets inexcusables de caràcter personal (EBEP article 48.J)

La part social que ha proposat aquest punt posa sobre la taula que els drets inexcusables de caràcter personal també són la cura dels fills. Amb la COVID molta gent no tenia a ningú que es fes càrrec dels infants i consideren que el fet de negar-se a concedir aquest permís "xoca" amb el dret i la legislació. L'administració diu que aquest no és un tema per tractar aquí, que és de Mesa general i ja s'ha parlat on correspon (amb una negativa), i es justifica dient que a l'Ajuntament ja hi ha molts permisos per conciliació familiar.

La CGT ens afegim aquesta denúncia, i citem les poques possibilitats de conciliació i flexibilitat que tenim les educadores d'escola bressol.

A continuació seguim amb els punts proposats per nosaltres:

4. Nou conveni: com s'aplica a les educadores bressol el cessament progressiu de l'activitat.

Tenim una sèrie de dubtes en relació amb com s'aplica a bressol aquesta nova mesura. L'IMEB ens diu que tampoc sap com s'aplicarà i que està esperant la Instrucció, i que no patim que d'aquí a poc temps la tindrem.

### 5. Nova clàusula als contractes d'interines.

Citem el recurs d'alçada que a inici d'aquest curs varen presentar unes companyes amb relació a la nova clàusula que apareix als contractes.

Ens diuen que és un tema d'expedient electrònic i contractes, que no depèn d'ells i que s'ha fet a àmbit de tot l'Ajuntament, per tant, no ens donen resposta sobre si s'ha avançat o no en la petició que se'ls va fer.

\*D'aquesta manera procurarem avançar en altra direcció per tal de treure aigua clara d'aquest entrellat i aconseguir que la clàusula als nous nomenaments no siguin tan interessada i que a la vegada siguin més objectius.

### 6. Avaluació enquesta riscos psicosocials de les educadores de bressol.

Pel fet que sembla impossible parlar i tractar l'avaluació i l'informe d'avaluació feta fa aproximadament ja 6 anys, plantegem que es faci una nova avaluació, la darrera va ser el 2016. D'aleshores ençà, hi ha hagut molts canvis i a més,

amb la covid pel mig, val a dir que caldria comprovar com tot això està afectant les treballadores i treballadors.

L'administració remet la petició a mesa salut laboral del IMEB.

7. Estabilització del personal de les escoles bressol.

Ens diuen que pròximament ens convocaran a una mesa general per a tractar aquest tema.

#### 8. Resposta a la instància presentada per CGT circular 4/19.

Continuem batallant amb la qüestió de la impossibilitat de compactar la jornada. Exposem el cas particular d'una companya que per culpa d'aquesta circular publicada de manera unilateral per l'administració es pot quedar sense feina.

\*Pel vostre coneixement voldríem que sabéssiu que estem en tràmits legals per veure si és possible guanyar aquesta lluita per via judicial. Si personalment us trobeu afectades per aquesta circular, poseu-vos en contacte amb nosaltres (georginabressolcgt@gmail.com). Potser, a vegades, no som del tot conscients dels drets que de mica en mica ens van retallant, però amb la negativa aquesta opció també estan condicionant el tipus de criança que podem/volem fer amb els nostres fills i les nostres filles, i això no pot ser! I encara menys en un Ajuntament on es diuen tantes coses en relació amb la conciliació i l'impuls de diferents estils de criança.

Hem procurat explicar-vos el que considerem que va ser més rellevant. Si us heu quedat amb dubtes o teniu ganes d'aportar alguna cosa us podeu dirigir a nosaltres, amb ganes de recollir els vostres pensaments, impressions i sentiments.

Informar-vos també que dijous 24 de març hi ha la següent Mesa, en ella es tractarà l'horari de l'educadora complementària.

## **DOCUMENT:**

Necessitem més places per les Escoles Bressol Municipals de Bcn i el procés d'estabilització marcat per la llei 20/2021

### **Font:**

<https://www.cgtensenyament.cat/necessitem-mes-places-per-les-escoles-bressol-municipals-de-barcelona-i-el-proces-destabilitzacio-marcad-per-la-ley-20-2021/>

## **Necessitem més places per les Escoles Bressol Municipals de Bcn i el procés d'estabilització marcat per la llei 20/2021**

Darrere d'aquest titular, hi som el col·lectiu de professionals de les escoles bressol de l'IMEB reclamant resposta a la demanda històrica envers la manca de recursos humans a les escoles bressol de l'Ajuntament de Barcelona i que davant l'actual context dels processos d'estabilització, veiem una oportunitat preuada perquè l'Ajuntament de Barcelona vetlli per les seves treballadores i treballadors i els més de 10.000 infants que acompanyem dia a dia.

Com sabeu, de la darrera assemblea bressol del 26 d'octubre de la CGT CEB-IMEB, va sorgir la proposta de generar un escrit al·legant tots els motius, tant els més pedagògics, com altres enfocats a dignificar, millorar i sostenir el nostre paper com a treballadores de l'educació pública, demanant a l'Ajuntament una ampliació immediata de les vacants estructurals de les seves escoles bressol per tal que totes les treballadores amb una relació contractual prèvia a gener del 2018 puguin estabilitzar el seu lloc de treball.

A l'assemblea es va generar un grup de treball (via Telegram) extensiu per a tothom que volgués participar en l'elaboració del document de manera col·lectiva.

### MES-PLACES-PER-LES-ESCOLES-BRESSOL-MUNICIPALS-DE-BARCELONA-I-EL-PROCÉS-DESTABILITZACIÓ.-Baixa \*

- Ara, anem al següent pas, Som-hi!, us enviem el document a totes les escoles bressol en mode formulari, [ENLLAÇ FORMULARI](#) un cop l'hàgiu llegit i si hi esteu d'acord, us podeu adherir signant com a equip (equip de l'EBM i nom de l'escola.) o de manera individual, (nom i cognoms) en el cas que no tot l'equip estigui d'acord amb aquesta petició. Us demanem, per tal de poder fer el bolcat d'adhesions i presentar la petició amb marge de temps, la signeu a tot tardar dijous 24 de novembre.

Un cop recollides totes les adhesions, un grup d'educadores registrarà la instància a l'IMEB.



No podem perdre el temps, encara no s'ha fet oficial el document de les bases del procés d'estabilització!

Aquesta demanda surt del col·lectiu d'educadores de bressol de la darrera assemblea, com a CGT donem suport a l'acció.

Continuarem informant d'aquest procés, fent anàlisi de possibles mobilitzacions.

**JUNTES SOM MÉS FORTES!**

**\* NECESSITEM MÉS PLACES PER LES ESCOLES BRESSOL MUNICIPALS DE BARCELONA I EL PROCÉS D'ESTABILITZACIÓ MARCAT PER LA LLEI 20/2021.**

En relació amb els imminents processos d'estabilització (concurs de mèrits i oferta d'estabilització) dins el marc de les escoles bressol municipals de l'Ajuntament de Barcelona, des del col·lectiu de treballadores i les famílies dels infants (i usuàries del servei), demanem a l'Ajuntament una ampliació immediata de les vacants estructurals de les seves escoles bressol per tal que totes les treballadores amb una relació contractual prèvia a gener del 2018 puguin estabilitzar el seu lloc de treball.

La resposta de l'administració que no hi ha suficients llocs de treball no ens serveix. Des de fa anys és sabut, per tota la comunitat educativa i també pels responsables de governs, que els recursos humans de les escoles són insuficients per fer front a l'alta complexitat que en elles s'hi viu dia rere dia, d'aquesta manera se n'evidencia la necessitat d'augmentar la plantilla. Demanem voluntat política per resoldre-ho, per tant, tampoc validem respondre amb qüestions pressupostàries, mentre s'inverteix en projectes i millores per tirar endavant programes de caràcter electoralista, com el Pla d'educació i criança de la petita infància i les seves famílies. L'Ajuntament de Barcelona dona l'esquena als gairebé 10.000 infants que assisteixen a les seves escoles bressol, sense escoltar les demandes, queixes i necessitats de les seves treballadores i de les famílies, aquestes que també posem veu al dret dels infants des del coneixement de les seves necessitats concretes. El seu discurs al voltant de les escoles bressol sempre va enfocat en les places, com pot ser que un partit polític que diu ser sensible amb les persones només ens respongui amb qüestions numèriques?

Des del col·lectiu de les escoles bressol ja no sabem com fer-los veure i entendre la urgència d'invertir en l'atenció directa a la petita infància des de les escoles bressol. Sota el paraigua que avui sostenim dins les escoles, el model educatiu del qual fa bandera aquest Ajuntament esdevé paper mullat i no volem continuar-ne sent còmplices.

Per aquesta raó, demanem que de cara al procés d'estabilització es faci, de manera excepcional, una dotació pressupostària que permeti augmentar el nombre de

professionals de la plantilla estructural de les escoles bressol municipals, tal com sabem que s'ha fet en altres sectors.

Malgrat saber que aquest augment no solucionarà totes les mancances, sí que servirà per fer front a algunes de les necessitats que el col·lectiu manifesta des de fa anys. La nostra proposta i demanda és que en totes i cadascuna de les 103 escoles bressol municipals de la ciutat de Barcelona s'hi afegeix una nova figura; de complementària extra.

La complementària extra és una reivindicació històrica del col·lectiu de les escoles bressol de l'Ajuntament de Barcelona. Entenem aquesta figura com una peça molt important per als projectes educatius, que ens ajudaria a garantir la qualitat de l'atenció i l'educació dels infants que se'ns confien. Fa molts anys que detectem la necessitat, però des de l'augment de ràtios de l'any 2013 aquesta necessitat ha esdevingut cada vegada més evident.

L'augment de ràtios, la diversitat creixent dels infants i la societat, així com els estils de cria (que enriqueixen, però també fan més complexa la nostra tasca), el fort impacte que el context COVID ha causat en molts individus, les tasques de les direccions que van en augment, la problemàtica sobre substitucions, ja que l'acord per substituir les persones és insuficient davant les baixes i els permisos i sumant les reunions de direccions i les formacions (cada vegada que falta una peça, tot l'equip i l'escola trontolla, i a la vegada el ritme natural d'aquesta se'n veu afectat). Aquestes i d'altres casuístiques quotidianes dia rere dia tensen els equips i la seva capacitat humana de respondre a les necessitats dels infants i les seves famílies.

La incorporació d'una complementària extra ajudaria a alleugerir el sobre esforç que totes aquestes casuístiques exerceixen sobre els equips de les escoles bressol, que sovint es troben exhausts. Així que ben mirat aquesta proposta també es podria veure com una inversió de futur amb relació al benestar i la salut laboral i personal de les educadores i mestres. Les baixes, en aquest col·lectiu, cada vegada són més recurrents, no creieu que ha arribat el moment d'estudiar-ne els motius? A la vegada, creiem que aquesta nova figura també podria servir per donar resposta a la necessitat i impossibilitat d'adaptar el lloc de treball a les treballadores que ho necessiten; sigui per edat o per patologies, tant pròpies com derivades de la feina i/o la sobrecàrrega d'aquesta, per tal d'evitar que quan s'arriba a una certa edat la dinàmica de treball es vegi abocada en un anar i venir entre altes i baixes mèdiques.

També demanem que pel que fa al nostre sector, les treballadores quedin exemptes de la clàusula que l'Ajuntament ha redactat en l'acord de les bases dels concursos sobre la interrupció dels 4 mesos, ja que hi ha persones que durant l'any 2020, per causa de força major com va ser la COVID, van estar més de 4 mesos sense prestar servei. Degut aquest fet, una part del col·lectiu, es troba penalitzada a més d'haver patit el greuge que els suposà quedar-se al carrer.

D'aquesta manera, tal com hem exposat a l'inici d'aquest escrit i en relació amb tot l'anteriorment exposat, sol·licitem que es creïn de manera immediata 103 llocs de treball més dins la plantilla municipal de les escoles bressol per tal que tothom que tingui una antiguitat anterior al 01/01/2018 tingui l'oportunitat d'estabilitzar-se en la seva feina, i a la vegada poder dotar al servei de més personal, un recurs necessari que fa massa anys que des de les escoles es sol·licita.

Tanmateix, demanem que les places de les escoles bressol municipals de nova creació pressupostades pel curs 2023-2024 s'incloguin en el procés d'estabilització.

## COMUNICATS I INFORMACIONS

### **Document:**

Sempre amb el col·lectiu, Participació en la fila 0 a la Taula de diàleg pel 0-3:

### **Font:**

<https://www.cgtensenyament.cat/taula-de-dialeg-pel-0-3/>

### **Taula de Diàleg pel 0-3**

El passat dijous dia 2 de maig la CGT, la plataforma Dignitat pel 0-3, i altres sindicats vam assistir a una taula de diàleg amb ERC, CUP, PSC, COMUNS SUMAR i JUNTS.

Com és habitual els partits polítics es van omplir la boca parlant de la importància de l'etapa, la necessitat d'universalitzar-la, el seu compromís per la gratuïtat..., i va ser aquí, amb el seu discurs recurrent i buit de contingut on tornem a veure que no saben res sobre el 0-3, ja que si entenguessin una mica d'aquesta etapa i de com és una criatura d'aquestes edats no centrarien el seu discurs en promeses com aquestes; promeses que tan sols persegueixen fins electoralistes.

Des de la CGT CEB-IMEB els vam demanar compromisos reals per millorar el benestar de la petita infància i de les professionals del sector, i els vam instar a portar al Parlament la realitat del 0-3 per tal que URGENTMENT se centrin a treballar el que és essencial:

- Desenvolupar polítiques reals de conciliació, el que realment necessiten els infants i les famílies i les persones que en tenen la tutoria, és poder passar temps junts durant els primers anys.
- Crear un nou decret (el 282/2006 està obsolet) que reguli les ràtios, les professionals, els espais..., i que permeti donar resposta al que la Llei orgànica 3/2020 estableix pel 0-3. Actualment, amb el decret vigent i les condicions que tenim

a les escoles, la llei estatal d'educació s'està vulnerant! Cal que aquest s'elabori de la mà de les professionals de la petita infància.

- Responsabilitat de l'etapa per part de la Generalitat. No pot ser que les condicions dels infants i les treballadores vagin en funció del color de cada Ajuntament, i que (per a més inri) a dins de cada Ajuntament hi hagi diferència entre les escoles municipals en funció de les empreses que gestionen cadascuna d'aquestes...
- Una oferta de serveis públics i de gestió totalment pública enfocats en les necessitats de la petita infància i les famílies i persones que tenen criatures. Una proposta coherent que reculli aquestes necessitats enfocades a l'ampliació de la xarxa d'espais de criança com els Espais Familiars i el "Nadons en família" dels Centres d'atenció Primària.

També vam entrar a qüestionar el discurs de la Universalització del 0-3, ja que només s'enfoca en les escoles bressol o llars d'infants. Per què només aquesta opció?, un espai on deixar les criatures per anar a produir, així com la perversió de fons, que barreja la conciliació amb la gratuïtat. Tanmateix, vam instar als partits polítics que des de la seva posició de poder i altaveu forcessin polítiques laborals per dur a terme una conciliació real.

Una de les coses més interessants que van dir els partits és que el plantejament i la gestió del 0-3 havia fracassat, i el més trist va ser que malgrat aquesta "confessió", però ni amb això van ser capaços de portar cap proposta per revertir-ho... Des de fa molt temps que a la CGT som molt conscients d'aquest fracàs; la diferència de condicions laborals i de condicions de les escoles i els espais per a la petita infància arreu del territori català és terrible, la possibilitat que cada municipi gestioni aquests espais apropa a la realitat del territori, però, per contra, no regula uns criteris que garanteixin una gestió totalment pública, la qualitat i l'oferta entre d'altres.

Ja fa molts (massa) anys que el col·lectiu està alertant que les condicions a les escoles bressol necessiten canviar, però, així i tot, els polítics continuen fent discursos superflus i interessats sense saber com d'important i fràgils són les persones en l'etapa de vida dels zero als tres anys.

Plegades alçem la veu i deixem de permetre que utilitzin la infància en el seu benefici i únicament amb dins electoralistes!

---

## **DOCUMENT:**

Suport en la Roda de Premsa Dignitat pel 0-3

## **Font:**

<https://www.cgtsenyament.cat/roda-de-premsa-dignitat-pel-0-3/>

## **Roda de premsa Dignitat pel 0-3**

### **LA SITUACIÓ A LES ESCOLES BRESSOL ÉS INSOSTENIBLE!**

Des de CGT us informem que dijous 11 d'abril la Plataforma Dignitat pel 0-3 de la mà de la CGT i altres sindicats han dut a terme una roda de premsa per assenyalar a l'Ajuntament de Barcelona i el Departament d'Educació de la Generalitat de Catalunya com a culpables i col·laboradors d'una situació que és insostenible i inacceptable.

Per a saber-ne més podeu consultar la nota de premsa que les companyes han fet arribar als mitjans.

[Nota-de-premsa.docxBaixa](#)

### **NOTA DE PREMSA: LA SITUACIÓ A LES ESCOLES BRESSOL ÉS INSOSTENIBLE!**

#### **LES POLÍTIQUES VIGENTS D'ATENCIÓ A LA PETITA INFÀNCIA ARREU DE CATALUNYA NO COBREIXEN LES NECESSITATS DELS INFANTS.**

Barcelona, abril de 2024.

Des de fa molts anys les educadores infantils de les escoles bressol municipals de Barcelona denuncien la situació insostenible que pateixen els infants (i elles) dia a dia, sent conscients que aquesta situació és generalitzada arreu del país. Al llarg del temps s'han fet molts intents d'arribar a acords amb les institucions i tot ha quedat en mesures provisionals poc efectives, silencis administratius o, fins i tot, la mateixa negació de la realitat. En cap cas s'ha afrontat el greu problema que hi ha, i per això des de La Plataforma Dignitat pel 0-3 (nascuda fa dos anys i formada per treballadores i famílies de les EBM de Barcelona) de la mà dels sindicats CGT, USTEC, Intersindical i CCOO UTE CAVALL DE CARTRÓ-KOALA SUPORT EDUCATIU hem convocat aquesta roda de premsa per assenyalar a l'Ajuntament de Barcelona i el Departament d'Educació de la Generalitat de Catalunya com a culpables i col·laboradors d'una situació que és insostenible i inacceptable.

Estem cansades de callar, alcem la veu per deixar de ser còmplices de la vulneració dels drets que pateixen els infants dia a dia i de les mancances amb les quals treballem nosaltres. Des d'aquí traslladem la gran preocupació del sector, el neguit i la necessitat de trobar solucions immediates i urgents per revertir la situació (i repetim) insostenible i inacceptable que patim, dia a dia, a les nostres escoles.

Com a treballadores de les escoles bressol municipals de Barcelona, i com ja ha denunciat el col·lectiu en més d'una ocasió, el model de les EBM és paper mullat. Afirmem amb certesa i coneixement de causa que el model actual de les escoles bressol de la ciutat de Barcelona no es pot dur a terme amb les condicions que tenim, i per això denunciem:

- Ràtios abusives i desmesurades. Estem a la cua d'Europa pel que fa a la ràtio (i amb molta diferència!). Molt lluny de les recomanacions de la Comissió Europea: 4vs.8 / 6vs.13 / 8vs.20. I, també, de la realitat de països propers com Grècia (4-4-4), Portugal (5-7-9), i França (5-7-9). \*Annex 1
- Manca de recursos per al suposat model inclusiu: Resulta urgent dotar de més recursos professionals, humans i materials les escoles per garantir una inclusió real.
- Desatenció de la salut de les treballadores: A les escoles bressol municipals de Barcelona l'any 2015 es va fer una anàlisi de riscos psicosocials on els resultats van ser disparadíssims. A banda les baixes per malaltia comuna han crescut de manera exponencial els últims anys (si el 2017 es registraven 17.036 dies de baixa, els dos darrers anys s'ha arribat gairebé als fins 45.000, amb una plantilla d'unes 1300 persones). Tenim la certesa que en gran part aquest fet es deu a la sobrecàrrega que acumulem en el treball i al fort impacte que les condicions de treball generen en la persona. \*Annex 2

D'altra banda, cal tenir en compte la relació del que acabem d'exposar amb la feminització dels equips de les escoles bressol i el desconeixement del propi sistema de salut pel que fa a la salut de les dones. Ni és nou, ni és casualitat!

- L'externalització dels serveis. A Barcelona, per exemple, els serveis bàsics de suport, neteja i cuina depenen d'empreses privades amb plecs de condicions que de vegades s'incompleteixen, donant lloc a la precarització i la inestabilitat que afecta de manera directa a la feina i a la persona. Demanem la remunicipalització del personal que treballa a l'ajuntament per gestió indirecta com a compromís cap a la millora de la qualitat d'aquests serveis i com un acte de responsabilitat política.

Des de la Plataforma Dignitat pel 0-3 som conscients que el què denunciem és un fet comú arreu de Catalunya. Per a revertir-ho volem remarcar que també és urgent i imprescindible:

- Que la Generalitat es responsabilitzi del cicle i, entre d'altres, que estableixi uns mínims en relació als models de gestió. La Generalitat té 42 llars d'infants públiques, la resta de centres educatius de 0 a 3 anys són responsabilitat dels diferents municipis. Moltes de les escoles, malgrat ser de titularitat pública, són gestionades per empreses privades, un fet molt incongruent...
- La creació d'un nou decret que posi el benestar i drets de la infància per davant, a través de condicions i recursos personals i educatius òptims i suficients, i conseqüentment la derogació del Decret 282/2006 de 4 de juliol, pel qual es regulen el primer cicle de l'educació infantil i els requisits dels centres, com un acte de responsabilitat i respecte cap a la petita infància i el primer cicle educatiu.

Davant d'unes eleccions a tocar, es fa més necessari que mai instar les diferents formacions polítiques a adquirir un compromís real per l'educació i el benestar de la petita infància amb uns indicadors de qualitat clars i consensuats, defugint de què l'únic objectiu per al 0-3 sigui la creació de places. Cal un pacte de país entre les grans majories polítiques de la mà de les professionals que treballen a les escoles bressol, i elaborar una llei educativa ferma i consensuada:

- Que posi les necessitats i els drets reals dels infants de 0 a 3 anys al centre.
- Que vetlli pel bon desenvolupament dels infants.
- Que estableixi polítiques adequades per la petita infància.
- Que posi les cures al centre.
- Que treballi per una conciliació real.
- Que asseguri la corresponsabilitat de totes les administracions públiques implicades en el finançament de les escoles bressol.
- Que estableixi canals de comunicació i participació entre tots els agents que conformen la comunitat educativa.

Des d'aquí, i apel·lant al compromís i a la responsabilitat política de país, demanem una taula de diàleg entre les diferents opcions polítiques. I instem també a tots els ciutadans de Catalunya a defensar i a lluitar pel benestar de tots els infants.

La petita infància s'ho mereix!

Contacte [dignitatpel03@gmail.com](mailto:dignitatpel03@gmail.com)

ENHORABONA, COMPANYYES, ha estat tot un èxit!

Recull de la notícia als mitjans:

- [Social.cat](http://Social.cat)
- [Elpuntavui.cat](http://Elpuntavui.cat)
- [Metropoliabierta.elespanol.com](http://Metropoliabierta.elespanol.com)
- [catalunyapress.cat](http://catalunyapress.cat)
- [beteve.cat](http://beteve.cat)
- [elperiodico.com](http://elperiodico.com)

## **DOCUMENT:**

Els tripijocs de l'IMEB per cobrir les mancances de les Escoles Bressol amb la precarietat laboral de les educadores de suport

### **Font:**

<https://www.cgtsenyament.cat/els-tripijocs-de-limeb-per-cobrir-les-mancances-de-les-escoles-bressol-amb-la-precarietat-laboral-de-les-educadores-de-suport/>

### **Els tripijocs de l'IMEB per cobrir les mancances de les Escoles Bressol amb la precarietat laboral de les educadores de suport.**

Sobre l'augment d'hores de la jornada laboral de les educadores de suport i perquè pensem que és una tireta a la situació insostenible de les nostres escoles.

La petició de baixada de ràtios és una demanda històrica del col·lectiu de professionals de les escoles bressol de l'Ajuntament de Barcelona. Ja es demanava la seva revisió abans del canvi de model en 2013 quan es van veure incrementades.

Durant aquests últims cursos de lluites i demandes on continuem denunciant que suportem unes ràtios insostenibles, l'Ajuntament com a resposta va augmentar la dotació d'hores de suport, amb una borsa de 2,5 h setmanals per educadora i aquest curs 22-23, mitja hora més diària, a més disposem d'unes hores de borsa extra globals per cobrir necessitats de l'escola, com; el procés d'adaptació, celebracions, activitats extraordinàries, moments de més intensitat en la jornada... Aquesta mesura sembla ser un "salvavides" al nostre dia a dia en les estances de cada escola i entenem que és un oasi al desert i el rebem amb certa sensació d'alleujament i resignació.



Però no deixa de ser un pegat que no soluciona els problemes d'arrel i que, per tant, aquesta mesura queda lluny de ser la solució que les escoles bressol necessiten. Són molletes de pa per les mestres i educadores a un cost alt per les educadores de suport.

L'augment d'hores posa en evidència la manca de professionals i, per tant, ho està legitimant.

Volem que les nostres companyes de suport puguin passar més temps en l'acompanyament dels infants i així donar valor a la seva tasca, però l'empresa que les contracta, realment les valora?

Per què pensem que és una mesura equivocada i amb la que no ens hem de conformar?

– Per començar, l'equip de suport educatiu forma part d'una empresa privada, la qual té unes condicions laborals precàries, bastant diferents de les nostres, condicions laborals gens ajustades a la complexitat i responsabilitat de la seva feina.

– En molts casos aquestes hores s'estan fent servir per a la substitució de les treballadores de l'IMEB. Les educadores de suport no poden estar al càrrec d'un grup fora de la franja horària de migdia donat que excedeix les tasques i responsabilitats del lloc de feina pel qual estan contractades i cobertes en l'àmbit legal (sabem de sobres que estan altament capacitades per fer-ho, però la naturalesa del seu contracte no contempla aquest nivell de responsabilitat). La plantilla no és suficient per acompanyar i cobrir les necessitats individuals dels infants i les famílies que conviuen cada dia a les escoles, així com qualsevol dels imprevistos que dia rere dia es donen dins les escoles, i tampoc és suficient per a cobrir, entre d'altres, ni les formacions, ni les reunions, ni els permisos que com a treballadores tenim dret a gaudir segons conveni. Per tal de no perpetuar aquest nou costum, demanem una vegada més a l'IMEB, que es facin suplències de les mestres des del primer dia.

Si, des de les escoles, no procurem evitar aquesta pràctica, implícitament estem acceptant aquesta mesura, i a la vegada estem contribuint a ocultar la necessitat real de les escoles referent a la necessitat d'augmentar el personal. Si acceptem això segur que mai aconseguirem el que portem demanant des de fa molt de temps; les substitucions des del primer dia i l'augment de la plantilla amb una complementària extra (per exemple). A banda, de què la necessitat queda coberta de manera precària, també estem contribuint a augmentar la inversió de diners públics cap a empreses privades, amb el que això comporta, la precarització i l'abús de les nostres companyes de suport educatiu (les quals en algunes escoles sembla que aquest curs ja se'ls està demanant que tinguin "la màxima disponibilitat" per tal de poder fer els tripijocs necessaris per a cobrir les mancances de personal que des de fa anys sustentem entre totes).

– Durant el curs passat i aquest, a més a més algunes escoles estan cobrint les vagues de les companyes amb la borsa d'hores de les educadores de suport, aquesta praxi és il·legal i vulnera el dret a vaga. Prou drets ens estan traient perquè entre companyes se'n vulnerin.

– Recordem que les nostres companyes de suport treballen en empreses on demà les podrien acomiadar sense massa complicació, aquest fet fa que siguin personal vulnerable i acceptar de manera submissa les directrius de les empreses, direccions i tutores... per la por a quedar-te sense feina.

Les persones professionals dels equips de suport educatiu són les nostres companyes i no podem contribuir a la mercantilització que se n'està fent d'elles.

Per què les condicions de l'equip de suport són precàries?

L'equip de suport educatiu de les escoles bressol és personal a càrrec d'empreses privades, aquestes empreses compten amb la subvenció de l'Ajuntament de Barcelona, és per això que demanen a l'Ajuntament que es faci càrrec de les condicions laborals de les empreses en les quals inverteix diners públics.

Categoria laboral:

Per treballar com a educadora de suport els hi requereixen CFGS d'educació infantil. Però la categoria laboral del seu contracte és de monitores ( al conveni del Lleure educatiu i sociocultural no recull, ni s'ha inclòs la categoria d'educadora de suport) categoria amb una llarga llista de mancances per desenvolupar la feina que porten a terme a les escoles i, per altra banda, és ètic i legal requerir una titulació superior a la categoria laboral que adjudiquen?

Contracte laboral:

– Estan contractades en fix discontinu, a l'estiu han d'agafar l'atur si volen cobrar aquells mesos, amb el que suposa en l'àmbit de cotització. Aquest contracte implica sensació d'incertesa i inestabilitat laboral en el context socioeconòmic en el qual vivim.

– El casal és un despropòsit, el sou és més baix i hi ha molt mala organització i poc personal per cobrir les necessitats dels infants, l'organització i les incidències que ocorren.

– La coordinadora té un plus molt baix i unes responsabilitats elevades. Algunes empreses, com a requisit per poder accedir a ser coordinadora, exigeixen a la persona acceptar la condició de treballar de 8 a 9 h (acollida de l'escola), aquesta hora exigida per al càrrec, l'empresa no la paga en preu de coordinació, és a dir de 8 a 9 la treballadora és pagada a un preu/hora inferior i la resta de l'horari cobra amb el plus de coordinació.

Algunes de les tasques de la persona coordinadora són: reunions de coordinació

amb l'equip de suport educatiu, amb la direcció de l'escola i amb la coordinadora de l'empresa. En el cas que es dugui a terme, gestionar tota la burocràcia de l'allargament d'horari i les bressol d'estiu, elaborar i presentar el projecte educatiu d'aquest, així com substituir companyes i companys en cas de malaltia, gestionar les incidències i els possibles accidents dels infants.

Substitucions:

- S'ha estès la praxi que les persones coordinadores resolguin les substitucions, no tant perquè hi hagi una obligació laboral de fer-ho sinó, per la càrrega moral que traspassen les empreses a les coordinadores sobre la cobertura de les baixes.

Canvis d'empresa constants.

- Les persones que treballen com a educadores de suport es veuen abocades al canvi constant d'empresa. Els concursos on es lliciten les empreses per a la gestió privatitzada d'aquesta feina tenen una duració de dos anys, el que aboca a les treballadores a ser subrogades per diferents empreses en el cas de mantenir-se en l'escola on es treballa. Els efectes de la mercantilització de les persones de suport educatiu dona lloc a què companyes subrogades per una empresa entrant cobrin un sou i persones que venen amb aquella empresa cobrin un altre a causa de les condicions laborals d'aquella empresa. Companyes en una mateixa escola, amb la mateixa feina i diferent sou.

Què demanem a l'Ajuntament i a l'IMEB? I quin camí de lluita agafarem?

Respecte a l'organització i l'ús dels diners públics.

**MUNICIPALITZAR EL SUPORT EDUCATIU:** Demanem a l'Ajuntament de Barcelona que es deixi d'intermediaris externs i contracti directament a les treballadores de les escoles, garantint un contracte digne i adient a les seves condicions de treball.

**SUBSTITUCIONS DES DEL PRIMER DIA:** Per un òptim funcionament de les escoles, les mestres i educadores d'escola bressol fa temps que reclamem, que les substitucions es facin des del primer dia, tenim professionals esperant a ser trucades. A les escoles sorgeixen incidències a més dels permisos personals de cada treballadora, formacions, reunions amb l'IMEB, projectes institucionals, de districte... i no hi ha personal suficient per poder cobrir-nos sense deixar desatès una altra necessitat. Creiem que l'IMEB és conscient i està dotant a les escoles de borses d'hores del servei de suport indirectament per cobrir aquesta mancança, fet irregular i negligent.

**AUGMENT DE LA PLANTILLA:** Aquestes irregularitats es veurien solucionades amb un augment de la plantilla, tal com vam proposar des de la CGT en la negociació de l'últim conveni de l'Ajuntament demanant una complementària extra, així com, per mitjà d'instàncies registrades a l'IMEB i l'Ajuntament de Barcelona.

*Si ets educadora de suport formes part d'un dels col·lectius més vulnerables de la comunitat educativa, si vols informació o formar part d'un canvi cap a un programa de mesures urgents per millorar la teva situació als centres educatius... Vine al sindicat a informar-te amb la secció sindical del LLeure.*

## DOCUMENT:

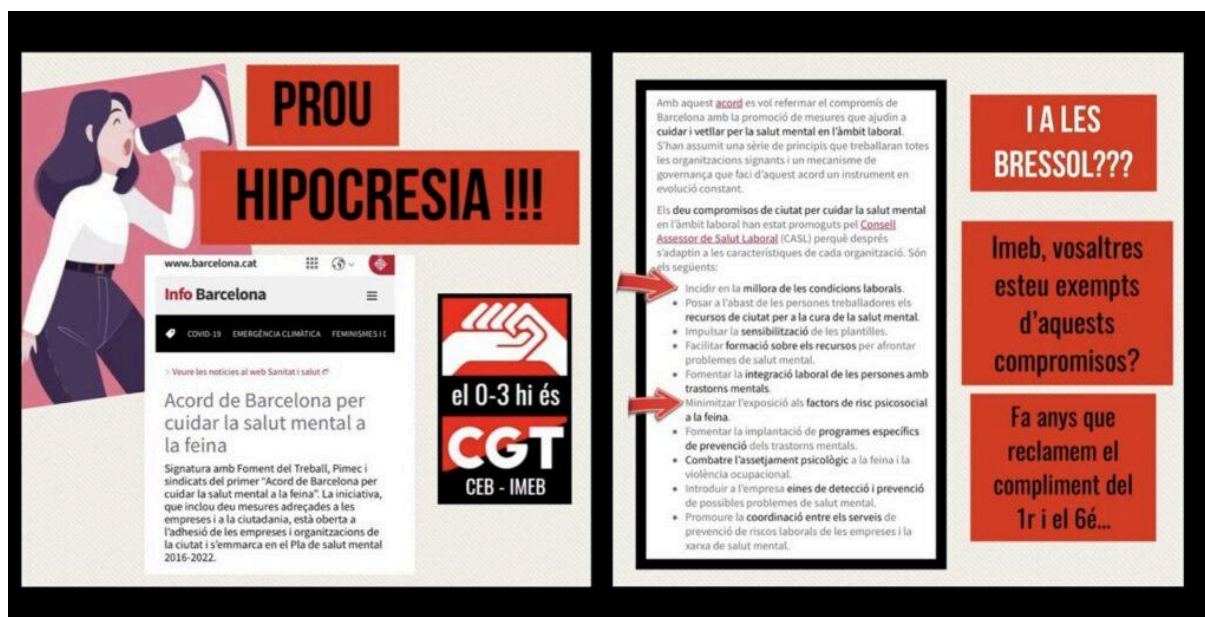
I els nostres riscos psicosocials, què?

### Font:

<https://www.cgtensenyament.cat/i-els-nostres-riscos-psicosocials-que/>

## I els nostres riscos psicosocials, què?

A principis d'aquest mes de maig (02/05/22) l'Ajuntament de Barcelona conjuntament amb Foment del Treball, Pimec i alguns sindicats han signat el primer "Acord de Barcelona per cuidar la salut mental a la feina".



Aquesta seria una bona notícia si no fos perquè no confiem en aquest acord. La trajectòria de l'Ajuntament ens demostra que els acords en matèria de salut no es compleixen. Si bé ara aquest projecte és seriós i escapa de ser un tràmit, o fins i tot defuig de ser una notícia per treure rèdit polític, exigim que sens dubte, donades les circumstàncies que sostenim dins les escoles bressol de Barcelona, se'ns prioritzi com a col·lectiu.

Posem-nos en context.

L'any 2015 l'Institut Municipal d'Educació de Barcelona va realitzar un estudi sobre els riscos psicosocials de les treballadores i treballadors de les escoles bressol de

l'Ajuntament de Barcelona. El període de l'anàlisi va ser del 26/06/2015 a l'1/12/2015, l'informe ens indica que *“La taxa de resposta a IMEB ha estat del 71,7% (van contestar 654 treballadors/res dels 912 a qui es va proporcionar el qüestionari).”*

A continuació us deixem alguns extractes que hem fet de l'estudi. (Podeu veure el document complet [clicant aquí](#)).

- A la *“matriu d'exposició, origen i mesures preventives”* a l'apartat *“ritme de treball”* del document, l'estudi conclou que un 97,8 % de les persones treballadores estan exposades a la situació més desfavorable per la salut.
- Al punt 6 *“RECOMANACIONS I MESURES PREVENTIVES ORIGEN DE LES EXPOSICIONS PROBLEMÀTIQUES”*. Diu: *“A partir de les dades de l'Informe preliminar treballades fins aquí, cadascun dels agents que participen en el grup de treball aporta el seu coneixement i experiència sobre les condicions de treball de l'empresa i el grup de treball discuteix i acorda quins aspectes caldria canviar per reduir o eliminar les exposicions nocives.”*



Un dels punts que es va acordar va ser: *“Estudiar l'ampliació de l'horari de l'Educador/a de Suport per donar ajuda a l'Educador/a Tutor en la preparació dels infants per donar l'alimentació i la revisió conjunta dels factors de la ràtio”*.

Tot i aquest informe, el grup de treball, i els acords signats en aquell moment, continuem esperant actuacions satisfactòries per part de l'Ajuntament i l'IMEB. Tanmateix, volem exposar la poca visibilització que se'n va fer d'aquest estudi i dels resultats, i denunciem la manca de rigorositat en el compliment dels acords i les mesures a què aquest vinculaven, perpetuant d'aquesta manera la situació de risc a la que estan exposades les persones treballadores.

I és per tot això que no confiem en cap mesura ni actuació per eliminar els factors de risc i cuidar la salut de les treballadores i treballadors. No estem parlant del fet que ens dotin d'una cadira més “còmode” perquè no ens faci tant de mal l'esquena, o de què ampliïn mitja hora l'horari de la companya de suport en aquelles situacions que per diagnòstic mèdic l'educadora no es pot ajupir, ja que la nostra tasca requereix aquesta acció al llarg de tot el dia, no només trenta minuts! Parlem (i

volem!) mesures que revertixin el que les treballadores i treballadors estem patint des de fa anys en matèria de salut i en aquest cas concret en la salut psicosocial laboral. Ja fa 7 anys que estem esperant mesures per revertir la situació.

Tant la llei del "*Pla de prevenció de riscos laborals, avaluació dels riscos i planificació de l'activitat preventiva en l'article 16 apartat b*, com el punt 12 de l'acord signat el 12 de maig del 2015 ("La direcció de l'empresa es compromet a aplicar les mesures preventives acordades en el grup de treball i ratificades pel comitè de Seguretat i Salut.") vinculen al compliment dels acords.

**IMEB, VOLEM ACTUACIONS JA!**

L'ARTICLE 16 DE LA LLEI 54/2003 DE REFORMA DEL MARC NORMATIU DE LA PREVENCIÓ DE RISCOS LABORALS DIU:

SI ELS RESULTATS DE L'AVALUACIÓ POSSESSIN DE MANIFEST SITUACIONS DE RISC, L'EMPRESARI REALITZARÀ LES ACTIVITATS PREVENTIVES QUE SIGUIN NECESSÀRIES PER ELIMINAR O REDUIR I CONTROLAR AQUESTS RISCOS.

**LA NOSTRA SALUT ESTÀ EN RISC!**

D'ençà que es va fer l'estudi del qual estem parlant, les educadores estem pitjor, ja que l'impacte va augmentant a mesura que passen els anys i seguim amb unes condicions de risc per a la salut. Per tant, atès a la normativa de prevenció de riscos laborals i a l'acord signat, des de la CGT CEB-IMEB exigim el compliment i l'aplicació de les accions preventives que l'estudi i l'anàlisi de riscos psicosocials va determinar l'any 2015. Considerem que no s'han dut a terme de manera rigorosa i eficaç per tal de revertir els riscos a les que les educadores estem sotmeses dia rere dia a causa de les condicions que vivim i patim dins les escoles bressol. Tanmateix, demanem un nou estudi de riscos psicosocials per tal d'analitzar l'impacte actual en les persones treballadores de les escoles bressol de l'Ajuntament de Barcelona, recordem que aquest estudi es va fer poc després de l'augment de les ràtios, i que des d'aleshores les tasques directives també han augmentat de manera exponencial.

#### Instàncies

- Demanem la creació de més places en el procés d'estabilització per les escoles bressol.

<https://www.cgtensenyament.cat/demanem-la-creacio-de-mes-places-a-les-escoles-bressol/>

XXX en representació de la secció sindical de la CGT a l'Ajuntament de Barcelona.

Exposo:

Que al voltant d'unes 100 educadores amb una antiguitat d'abans del 01/01/2018 no podran accedir a una plaça a través dels processos d'estabilització marcats per la llei 20/2021, ja que l'oferta pública no és suficient. Que seguint la filosofia del concurs de què parla l'ajuntament seria idoni poder generar 103 llocs de treball més per tal que tothom que tingui una antiguitat anterior al 01/01/2021 tingui l'oportunitat d'estabilitzar-se en la seva feina. Que ja fa massa anys que el col·lectiu (i ara de nou, s'hi han sumat les famílies), demanen un augment de personal per fer front a les altes ràtios i la gran diversitat d'infants i famílies que en són usuàries. Que els recursos que existeixen per adaptar els llocs de treball a les educadores que ho necessiten, o la possibilitat de minvar les tasques més feixugues quan per l'edat o les condicions de salut ho requereixen, són inexistents. Que l'article 11 del Decret 282/2006, que regula la presència simultània de professionals, es compliria en tot moment amb l'augment de la plantilla. A causa de les diferents incidències, activitats de formació, reunions, permisos..., la problemàtica va augmentant, afectant així a totes les escoles i causant un fort impacte en l'organització de cadascun dels centres, el qual atempta de manera directa a tota la comunitat educativa. Que la manca de professionals afecta directament en les condicions de seguretat, higiene, cura, atenció inclusiva, educació i acompanyament dels infants i les seves famílies, així com en la realització, preparació, elaboració de propostes i documents pedagògics entre altres tasques que es veuen deteriorades per la manca de temps a conseqüència de la falta de professionals. Que en altres sectors s'han generat noves vacants estructurals per donar una resposta ajustada a totes les persones afectades pel context actual i la seva realitat en relació amb la llei 20/2021.

Sol·licito:

Que s'augmenti la plantilla municipal a les escoles bressol de la ciutat per tal de donar resposta a tot l'exposat anteriorment. D'aquesta manera demanem que es generi un lloc de treball més en cadascuna de les escoles, i que d'aquesta manera es doni resposta a la demanda històrica del col·lectiu de la segona complementària, permetent a la vegada donar la possibilitat a totes les treballadores amb una antiguitat anterior al 01/01/2018 que puguin estabilitzar-se en el seu lloc de treball.

18 d'octubre de 2021

## ANNEX 2

### DOCUMENT:

Evolució de les adaptacions als llocs de treball i les baixes laborals a les escoles bressol

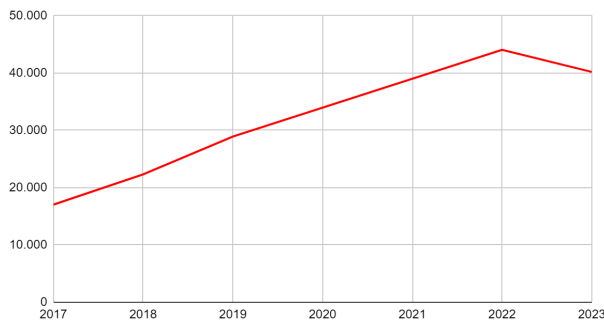
Font:

Prevenió de riscos laborals de l' IMEB.

- Les dades dels darrers anys amb relació a les **baixes laborals** parlen per si soles.

	Any 2017	Any 2018	Any 2019	Any 2022	Any 2023
<b>Accidents laborals</b>	867	764	1.251	822	577
<b>Malaltia comuna</b>	17.036	22.326	28.926	44.059 5.695 (covid)	40.196 196 (covid)
<b>Indisposats</b>	334	327	424	547	546

Malaltia comuna

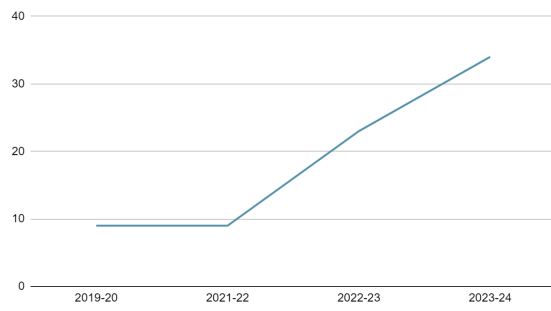


- Amb relació a les **adaptacions al lloc de treball** el creixement també ha estat molt gran.

	2019-20	2021-22	2022-23	2023-24
<b>Adaptacions lloc de treball</b>	8 EBM 1 EF	8 EBM 1 EF	22 EBM 1 EF	32 EBM 2 EF



Adaptacions lloc de treball



**ANNEX 3**

## DOCUMENT:

Dades comparatives de ràtios

Font:

OCDE, Eurydice i diverses fonts

- **Cartell ràtios Barcelona vs. recomanacions Unió Europea.** Estem molt lluny de les recomanacions de la Comissió Europea (4 lactants/ 6 infants de 12-24 mesos/ 8 criatures de 24-36 mesos).



- Graells comparatives de diferents ràtios infants/educadora.

Tabla 1: Ratios niños-educadora y tamaño máximo de grupo recomendados en función de la edad del menor

Entidades que efectúan la recomendación	Variable	Menos de 5 semanas	De seis semanas a 12 meses	12-18 meses	18-24 meses	25-30 meses	31-36 meses	3 añ	4 añ	5 añ
U.S. Department of Health and Human Services	Ratio Tamaño del grupo	1:3 6	1:3 6	1:3 6	1:3 6	1:4 8	1:5 10	1:7 14	1:8 16	1:8 16
American Academy of Pediatrics and American Public Health Association	Ratio Tamaño del grupo	1:3 6	1:3 6	1:4 8	1:4 8	1:4 8	1:5 10	1:7 14	1:8 16	1:8 16
New York State Day Care Licensing Standards	Ratio Tamaño del grupo	1:3 6	1:4 8	1:4 8	1:5 12	1:5 12	1:5 12	1:7 18	1:8 21	1:9 24
Comisión Europea	Ratio	4		6		8		15		

Fuente: Tomado de Korjenevitch y Dunifon (2010, p.3) y adaptado para este artículo

### Ràtios actuals de Catalunya en comparació amb Europa

	Menors d'1 any	1 any	2 anys
Bèlgica-DE	6	6	6
Bèlgica-FR	7	7	7
Bèlgica-NL	9	9	9
Bulgària	9	9	9
República Txeca	-	8	12
Alemanya	4-8	4-8	4-8
Estònia	-	8	8
Irlanda	3	5	6
Grècia	4	4	4
<b>Catalunya</b>	<b>8</b>	<b>13</b>	<b>20</b>
França	5	5	8
Croàcia	5	8	14
Xipre	6	6	16
Lituània	6	10	15
Luxemburg	6	6	8
Hongria	4	4	4
Malta	3	5	6
Països Baixos	3	5	8
Àustria	4-5	4-8	4-8
Polònia	5	8	8
Portugal	5	7	9
Romania	4	5	6
Eslovènia	6	6	6
Eslovàquia	5	5	5
Finlàndia	4	4	4
Anglaterra	3	3	4
Gal·les	3	3	4
Irlanda del Nord	3	3	4
Escòcia	3	3	5



@aebressoi

Font: Cifras clave de la educación y atención a la primera infancia en Europa (2019). Informe de Eurydice.

- Graella extreta del Dictamen de la síndica de greuges referent a la queixa presentada per la plataforma escoles bressol indignades, en matèria d'educació.

El Decret 282/2006, pel qual es regulen el primer cicle d'educació infantil i els requisits del centres, disposa que la capacitat de cada centre es fixa en funció de la disposició per a la que es crea, tenint en compte les instal·lacions i condicions dels espais, així com el nombre màxim d'alumnes per grup, detallat a continuació:

<i>Edat</i>	<i>Infants/grup</i>
Menors d'un any	8
D'1 a 2 anys	13
De 2 a 3 anys	20

La Xarxa d'Atenció a la Infància de la Comissió Europea presentava unes ràtios amb l'objectiu que es complissin el 2006, i que són les següents:

<i>Edat</i>	<i>Infants/grup</i>
Menors d'un any	4
D'1 a 2 anys	6
De 2 a 3 anys	8

## ANNEX 4

### DOCUMENT:

Informe de la síndica de greuges

### Font:

<https://bcnroc.ajuntament.barcelona.cat/jspui/handle/11703/97482>

### DECISIÓ DE LA SÍNDICA DE GREUGES REFERENT A LA QUEIXA PRESENTADA PER LA PLATAFORMA ESCOLES BRESSOL INDIGNADES, EN MATÈRIA D'EDUCACIÓ

### TRAMITACIÓ

- El 5 de maig de 2015 una representant de la Plataforma Escoles Bressol Indignades, va presentar una queixa en aquesta Sindicatura en relació amb determinades mesures que s'havien pres a les escoles bressol municipals.
- El 12 de maig de 2015 la síndica de greuges va admetre a tràmit la queixa, ja que reunia els requisits reglamentaris, i va designar l'assessora senyora Montserrat Saltó perquè instruís l'expedient.
- La comprovació del fet presumptament greujós ha comportat, en síntesi, l'estudi de les circumstàncies concurrents, l'anàlisi de la normativa aplicable i l'observació de si s'havien aplicat els principis de bona Administració per a la salvaguarda dels drets fonamentals a la ciutat. Amb aquesta finalitat, aquesta Sindicatura ha dut a terme les accions següents:
  - El 22 de març de 2015 i el 30 d'abril de 2015 es van mantenir entrevistes amb representants de la Plataforma Escoles Bressol Indignades.

- El 12 de maig de 2015 l'assessora va iniciar l'anàlisi de la documentació presentada per les persones interessades.
- El 20 de maig de 2015 va demanar informe a la Regidoria d'Educació i Universitats per tal de conèixer tant les intervencions dutes a terme com les previstes.
- El 17 de desembre de 2015 es va rebre l'informe de l'Institut Municipal d'Educació de Barcelona en què es donava resposta a la demanda de la síndica de greuges, excepte pel que fa a la informació pressupostaria de la previsió del curs 2015- 2016, per al tram educatiu de 0 a 3 anys.
- El 30 de maig de 2016 l'assessora, a partir de la documentació aportada per les persones interessades, la informació facilitada per l'Institut Municipal d'Educació de Barcelona i l'anàlisi dels fets, va emetre un informe proposat amb les consideracions següents.

## **CONSIDERACIONS**

### **Descripció de la queixa**

Els integrants de la "Plataforma Escoles Bressol Indignades" exposen la seva preocupació per l'actual situació de l'educació de 0 a 3 anys a les Escoles Bressol Municipals i també als Espais Familiars.

Consideren que, lluny del model d'excel·lència educativa que es va desenvolupar a les escoles bressol municipals fa anys, actualment i com a resultat de l'acumulació de diferents retallades i models de gestió, no s'està treballant i oferint als infants i les seves famílies una educació amb els nivells de qualitat educativa que caldrien.

Detallen que en els darrers anys s'han introduït canvis, especialment des de la implantació del nou model el 2012, que han comportat augment de ràtios, reducció de les hores dels educadors de suport, externalització de tres escoles bressol, etc. Aquests canvis han comportat minves en la qualitat educativa que s'han traduït en la reducció del temps d'interacció amb les famílies, del necessari treball en equip intern de totes les Escoles Bressol Municipals, de la dedicació necessària per a fer possible la detecció precoç (així com les derivacions i coordinacions necessàries), de l'acompanyament tècnic extern a les Escoles Bressol, del treball per la diversitat i la inclusió, etc.

Consideren que la coincidència d'aquest nou model amb la crisi econòmica actual, ha possibilitat que les famílies que més ho necessiten no puguin accedir a places d'escoles bressol municipals i que, en paral·lel, hi hagi places escolars que queden vacants.

Raonen que és necessari repensar el model de les Escoles Bressol Municipals, per tal de dotar-les dels recursos adients per fer possible una educació infantil de qualitat.

### **Posició municipal**

L'informe que l'Institut Municipal d'Educació ha fet arribar a la síndica de greuges de Barcelona conté 13 annexos.

Annex 1: Informe d'inici d'expedient per a l'adopció de mesures organitzatives en la gestió de les escoles bressol municipals (de 9 de gener de 2012)

Exposa que des del curs 2001/2002 fins al 2011/2012, el nombre de places a les escoles bressol municipals s'ha triplicat, passant de 2.276 a 6.924, però en el curs 2011/2012 encara hi ha hagut una demanda no atesa del 47,8%, cosa que suposa 4.416 famílies. L'Ajuntament ha incrementat els fons destinats a les escoles bressol municipals, passant de 13,6 milions al curs 2001/2002, a 24,9 milions al curs 2011/2012. Les escoles bressol, fins aquell moment es finançaven amb la col·laboració de la Generalitat de Catalunya (24,4%), les famílies (25,5%) i l'Ajuntament de Barcelona (50,1%). La demanda no atesa i la situació de les finances de la Generalitat requerien l'establiment de nous criteris de gestió sostenible, amb tres eixos fonamentals:

- I. Implementar mesures per augmentar l'oferta de places d'escola bressol, atenent més famílies i incrementant l'oferta sense comprometre recursos públics addicionals.
- II. Racionalitzar els costos de manteniment de les places, ajustant el suport educatiu de temps de migdia, en la línia del que disposen les escoles de la Generalitat de Catalunya.
- III. Establir una nova forma de gestió indirecta per a les escoles bressol municipals que garanteixi el servei públic i la qualitat, que compleixi els requisits mínims pel que fa al nombre i qualificació dels professionals dels centres, que incorpori el nombre màxim d'infant per grup que permet la regulació vigent i que millori l'adaptació de l'horari i calendari dels centres a les necessitats de les famílies, sense incrementar el cost per sobre les previsions.

Aquestes tres mesures s'havien d'implementar el curs 2012/2013.

Annex 2: Informe per a l'inici de l'expedient administratiu per a la prestació del servei públic mitjançant una gestió indirecta en les escoles bressol municipals (de 31 de gener de 2012)

El model de gestió aprovat per la Comissió de Govern de 6 de març de 2002 era directa. S'observa que en altres municipis hi ha un percentatge important d'escoles bressol de gestió indirecta. També que el cost mitjà d'una plaça per a un infant al curs 2011-2012 era de 7.284 euros, (per sobre del cost dels municipis amb gestió indirecta d'aquest recurs), dels quals l'Ajuntament finança més del 50 % i que les despeses de personal representen un 74 % del cost total. Que les necessitats de les famílies aconsellen ampliar els horàries i calendaris. Que per tal de garantir el servei públic i la qualitat i no incrementar el cost per damunt del previst, s'acorda iniciar expedient administratiu per a la prestació del servei públic mitjançant gestió indirecta de les escoles bressol municipals, a partir del curs 2012/2013, complint els requisits i incorporant el nombre d'infants que permeti la regulació.

Annex 3: Informe per a l'adequació del suport educatiu en la franja d'alimentació i descans i de 8 a 9 del matí de les escoles bressol municipals. (31 de gener de 2012)

Es fan càlculs per determinar que el model de Barcelona dedica l'equivalent a 11,5 persones per escola de 6 grups, enfront de les 9 persones necessàries que

determina el Decret 282/2006, pel qual es regulen el primer cicle de l'educació infantil i els requisits dels centres. Es proposa racionalitzar el cost de la franja de migdia i adequar les hores de suport educatiu en la línia del suport de què disposen les escoles bressol de la Generalitat, a partir del curs 2012/2013.

Annex 4: Informe per a l'adaptació del nombre d'infants per grup a les escoles bressol municipals a allò que determina la normativa vigent del Departament d'Ensenyament.

Es comparen el nombre d'infants per grup, en funció de l'edat i es compara amb el que es determina al Decret 282/2006, i s'observa que es pot incrementar la capacitat de cada grup d'acord amb la normativa, cosa que permetria crear 883 noves places d'escola bressol municipal. Es proposa adaptar el nombre d'infants per grup, a partir del curs 2012/2013, amb el que determina la normativa vigent.

Annex 5: Acord de la comissió de govern del dia 8 de febrer de 2012: Adaptar el nombre d'infants per grup, adequar les hores de suport educatiu i iniciar l'expedient administratiu per a la prestació de servei mitjançant gestió indirecta, d'acord amb la normativa, i d'aplicació a partir del curs 2012/2013.

Els anexos 6, 7, 8 i 9 detallen informació sobre els plecs de clàusules i tècniques d'explicitació per a la concessió de la gestió administrativa de tres escoles bressol municipals i l'informe d'adjudicació del contracte de gestió i la memòria de gestió d'aquestes.

Annex 10: Indicador de costos de les escoles bressol municipals, en relació amb el curs 2013/2014.

Dades sobre el cost per plaça, fent la comparativa entre gestió directa i indirecta. El cost unitari per nen a les escoles de gestió directa era de 6.452 euros amb una aportació municipal de 4.336 euros. A les escoles de gestió indirecta, el cost per nen era de 4.972 euros i l'aportació municipal de 2.133 euros.

Annex 11: Text consolidat de la regulació dels preus públics pels serveis d'educació per al curs 2014.-2015 i successius.

Annex 12: Quadre resum de bonificacions atorgades en els cursos 2010/2011, 2013/2014 i 2014/2015

El curs 2010/2011 es van atorgar un total de 1.380 bonificacions, el curs 2013/2014, 2.413 i el curs 2014/2015 2.643 bonificacions.

Annex 13: Pressupost 2016 per a subprogrames, el total previst per a escoles bressol sumats tots els capítols pujava a 47.170.662,54 euros.

L'informe aporta dades sobre les places existents a les escoles bressol municipals, així com de les sol·licituds i vacants des del 2012 i fins al moment de l'informe, amb les dades següents:

<b>CURS ESCOLAR</b>	<b>CAPACITAT</b>	<b>SOL·LICITUDS</b>	<b>VACANTS</b>
2012-2013	7.837	8.381	135
2013-2014	7.940	7.045	238
2014-2015	7.940	6.998	215

En relació amb les dades de participació als Espais Familiars i Ja tenim un fill, les dades que s'exposen, per als cursos 2012-2013, 2013-2014 i 2014-2015, no aporten canvis significatius.

### **Normativa aplicable**

L'article 39 de la Constitució espanyola diu que els poders públics asseguruen la protecció social, econòmica i jurídica de la família.

L'article 103 de la Constitució espanyola estableix que l'Administració pública serveix amb objectivitat els interessos generals i actua d'acord amb els principis d'eficàcia, jerarquia, descentralització, desconcentració i coordinació, amb submissió plena a la llei i al dret.

L'article 40.3 de l'Estatut d'Autonomia de Catalunya determina que els poders públics han de garantir la protecció dels infants, entre d'altres, especialment contra la pobresa i els seus efectes. En totes les actuacions portades a terme pels poders públics o per institucions privades l'interès superior de l'infant ha de ser prioritari.

L'article 5.1 de la Llei 14/2010, dels drets i les oportunitats en la infància i l'adolescència, assenyala que l'interès superior de l'infant ha d'esser el principi inspirador i fonamentador de les actuacions públiques.

L'article 15.2 de la Llei 14/2010, dels drets i les oportunitats en la infància i l'adolescència, diu que els poders públics han d'adoptar amb caràcter urgent les mesures necessàries per a evitar que el contingut essencial dels drets dels infants resti afectat per la manca de recursos adaptats a llurs necessitats.

L'article 15.1 de la Llei orgànica 2/2006, d'educació, diu que les administracions públiques han de promoure un increment progressiu de l'oferta de places públiques en el primer cicle de l'educació infantil. Així mateix han de coordinar les polítiques de cooperació entre elles i altres entitats per assegurar l'oferta educativa en aquest cicle. Amb aquesta finalitat, han de determinar les condicions en les quals es poden establir convenis amb les corporacions locals, altres administracions i entitats privades sense finalitat de lucre.

L'article 56.4 de la Llei 12/2009, d'educació, diu que, durant l'educació infantil, hi ha d'haver una cooperació estreta entre els centres i les famílies que són el primer referent afectiu dels infants i tenen la responsabilitat primera de llur educació.



L'article 1.2 del Decret 101/2010, d'ordenació dels ensenyaments del primer cicle de l'educació infantil, diu que el primer cicle de l'educació infantil s'organitza d'acord amb els principis d'educació inclusiva i coeducadora. S'ha de posar una atenció especial a la diversitat dels infants, a la detecció precoç de les necessitats educatives específiques i a la intervenció en les dificultats de desenvolupament, tan bon punt es detectin.

L'article 2 del Decret 101/2010, d'ordenació dels ensenyaments del primer cicle de l'educació infantil, estableix que la finalitat de l'educació infantil és contribuir al desenvolupament emocional i afectiu, físic i motor, social i cognitiu dels infants, i proporcionar-los un clima i entorn de confiança on se sentin acollits i amb expectatives d'aprenentatge. L'acció educativa ha de permetre el desenvolupament efectiu, el creixement personal dels infants, la formació d'una imatge positiva i equilibrada d'ells mateixos, el descobriment de l'entorn, de les possibilitats del seu propi cos, del moviment i dels hàbits de control corporal, perquè actuïn cada vegada d'una manera més autònoma; la possibilitat d'experimentar, de relacionar-se i de comunicar-se amb les altres persones, infants i persones adultes, per mitjà de diferents llenguatges, i establir vincles i relacions amb les corresponents pautes elementals de convivència, de relació i de respecte al principi de no-discriminació.

L'article 11 del Decret 282/2006, pel qual es regulen el primer cicle de l'educació infantil i els requisits dels centres, determina el nombre i la qualificació dels professionals que imparteixen el primer cicle de l'educació infantil. Així mateix, a l'article 12 s'estableix el nombre màxim d'infants per grup en funció dels trams d'edat.

L'article 15.a del Decret 282/2006, pel qual es regulen el primer cicle de l'educació infantil i els requisits dels centres, diu que l'Administració educativa i l'Administració local han d'impulsar una oferta suficient per atendre la demanda de places de primer cicle de l'educació infantil. En la creació de places a les llars infantils de titularitat pública s'han de prioritzar les zones socialment desfavorides, s'ha de respectar l'equilibri territorial i s'han de tenir en compte les fluctuacions de la demanda.

L'article 123.d de la Carta Municipal de Barcelona diu que es consideren àrees d'actuació en matèria d'educació la gestió de tots els centres públics d'educació infantil.

L'article 15.1 de la Carta de Ciutadania. Carta de drets i deures de Barcelona diu que totes les persones tenen dret a una escolarització de qualitat que satisfaci alhora els objectius d'equitat i d'excel·lència. Així mateix, al punt 2 estableix el dret a l'educació dels seus fills i filles a les escoles bressol.

L'article 22 de la Carta de Ciutadania. Carta de drets i deures de Barcelona determina que totes les persones menors d'edat tenen dret a tenir condicions d'existència que els permetin el seu desenvolupament integral, i que han de tenir garantits els recursos socials per al ple desenvolupament físic, mental, intel·lectual i ètic.

## **Valoració i conclusions**

Les escoles bressol municipals de Barcelona són centres educatius públics de l'Ajuntament de Barcelona, per a infants d'entre els 4 i mesos i els 3 anys d'edat, en els quals s'imparteix el primer cicle de l'etapa d'educació infantil, la qual és de caràcter no obligatori.

Tot i la no-obligatorietat d'aquesta etapa educativa, dues circumstàncies determinen que el tractament a rebre d'aquesta etapa s'hagi d'assimilar al d'una etapa amb caràcter d'obligatorietat. D'una banda la limitació, en la seva durada, dels permisos de maternitat i paternitat existents a l'Estat, així com l'escàs suport econòmic per part de l'Administració que reben les famílies amb fills, fa necessària l'existència d'una xarxa d'equipaments que possibilitin la compatibilització de la vida laboral amb la familiar. De l'altra, els preceptes normatius que assenyalen que l'Administració pública ha de promoure un increment progressiu de l'oferta de places públiques, a la Llei orgànica, 2/2006, d'educació, i que ha d'impulsar una oferta suficient per atendre la demanda de places en aquest cicle educatiu. La necessitat social i el que estableix la legislació, per tant, obliguen l'Administració competent a garantir aquest servei. La Carta Municipal de Barcelona, a l'article 123.d assenjala com a àrea d'actuació municipal la gestió de tots els centres públics d'educació infantil.

L'article 15.1 de la Carta de Ciutadania. Carta de drets i deures de Barcelona estableix el dret a l'educació a les escoles bressol. En compliment amb la normativa existent, el 15 de juliol de 2008, l'Ajuntament de Barcelona va presentar el Pla d'escoles bressol municipals, per al mandat municipal 2007-2011. En aquell pla es preveia un increment net de 3.876 places, i 52 escoles bressol de nova construcció. En aquell moment l'Ajuntament manifestava la voluntat de voler donar resposta a les necessitats de les famílies, comptant amb l'aportació econòmica del Departament d'Educació del Govern de Catalunya.

En el Pla d'escoles bressol municipals 2007-2011, es fa referència al compromís amb l'equitat i l'excel·lència en l'educació. També l'article 15.1 de la Carta de Ciutadania. Carta de drets i deures de Barcelona, estableix el dret a l'escolarització de qualitat que satisfaci els objectius d'equitat i d'excel·lència.

En finalitzar el termini previst per al Pla d'escoles bressol municipals 2007-2011, l'orientació municipal es modifica i es preveuen un seguit de canvis que són d'aplicació a partir del curs 2012/2013. El plantejament que es fa des de l'administració local en aquell moment, com es desprèn dels informes que s'han fet arribar a la Sindicatura de Greuges de Barcelona, és la d'incrementar l'oferta de places d'escola bressol sense comprometre recursos públics addicionals i racionalitzar costos a través de diferents mesures, com ajustar el suport educatiu de temps de migdia, adaptar el nombre d'infants per grup al que determina la normativa, establir la gestió indirecta per a algunes escoles bressol municipals, etc.

Davant d'aquest plantejament es volen fer algunes consideracions respecte d'això:

L'objectiu que es plantejava l'equip de govern municipal, en un moment en què les finances del Govern de Catalunya es trobaven en una situació de molta fragilitat i, per tant, es podien veure perillar l'estabilitat de les seves aportacions al sistema de finançament de les escoles bressol de la ciutat de Barcelona, era augmentar l'oferta

del nombre de places d'escoles bressol municipals mantenint la qualitat del servei públic, alhora que assegurar la sostenibilitat de les escoles.

Des d'aquesta perspectiva, els canvis introduïts estan justificats des d'una perspectiva de viabilitat econòmica i formen part de la discrecionalitat amb què les administracions poden desenvolupar la gestió dels serveis públics, sempre dins el marc regulador establert, com era el cas.

Ara bé, la normativa també determina un ampli ventall d'exigències sobre les escoles bressol, per tal que aquestes siguin eficaces en la seva funció educativa. Així el Decret 101/2010 diu que l'educació infantil treballa amb els principis d'educació inclusiva i coeducadora, posant especial atenció a la diversitat dels infants, la detecció precoç i la intervenció en les dificultats de desenvolupament. El mateix decret detalla que la finalitat de l'educació infantil és contribuir al desenvolupament emocional i afectiu, físic i motor, social i cognitiu, i crear un entorn de confiança, amb una bona acollida i expectatives d'aprenentatge. L'acció educativa també ha de permetre el creixement personal dels infants, el descobriment de l'entorn, les possibilitats del seu cos, i treballar l'autonomia, l'experimentació, la relació, i les pautes elementals de convivència i relació, entre moltes d'altres. L'abordatge de tots aquests aspectes, amb la detecció de les carencies o dificultats, la necessitat de coordinar-se amb serveis externs, de poder desenvolupar la necessària tasca d'equip, el contacte, que ha de ser fluid amb els pares i mares dels infants, en unes etapes primerenques de la vida en què calen unes atencions especials i constants, fan de la tasca diària dels i les treballadors i treballadores de les escoles bressol, un exercici de professionalitat indubtable, però amb una responsabilitat que no es pot allargar indefinidament, ni atribuir únicament al compromís personal, sinó que ha de passar per unes ràtios adequades, uns espais de treball adients i el suport pedagògic i d'altres recursos necessaris.

El model de gestió de les escoles bressol municipals que Barcelona va implantar l'any 2002 i estendre el 2004, distribuïa 5 grups d'infants per cada escola, amb un total de 63 nens, tal com segueix:

<i>Edat</i>	<i>Grups</i>	<i>Infants/grup</i>	<i>Total</i>
De 4 mesos a 1 any	1	7	7
D'1 a 2 anys	2	10	20
De 2 a 3 anys	2	18	36

El Decret 282/2006, pel qual es regulen el primer cicle d'educació infantil i els requisits dels centres, disposa que la capacitat de cada centre es fixa en funció de la disposició per a la que es crea, tenint en compte les instal·lacions i condicions dels espais, així com el nombre màxim d'alumnes per grup, detallat a continuació:

<i>Edat</i>	<i>Infants/grup</i>
Menors d'un any	8
D'1 a 2 anys	13
De 2 a 3 anys	20

La Xarxa d'Atenció a la Infància de la Comissió Europea presentava unes ràtios amb l'objectiu que es complissin el 2006, i que són les següents:

<i>Edat</i>	<i>Infants/grup</i>
Menors d'un any	4
D'1 a 2 anys	6
De 2 a 3 anys	8

Si bé l'Ajuntament de Barcelona ha actuat sempre dins el marc normatiu, des d'aquesta Sindicatura es considera que la qualitat i l'excel·lència a què es refereix l'article 15 de la Carta de Ciutadania, tenint en compte la multiplicitat d'aspectes a treballar des de les escoles bressol, requereix unes ràtios que ho facin possible, i que per tant, han de tendir a les que enunciativa la Xarxa d'Atenció a la Infància de la Comissió Europea. En aquesta mateixa línia, tots els espais complementaris i necessaris, com són el menjador, les permanències o els projectes d'acompanyament a les famílies, formen part del context educatiu i per tant també mereixen una atenció especial.

Els raonaments en termes de costos econòmics que l'Ajuntament feia en els diferents annexos que acompanyen l'informe, tot i que obeeixen a una lògica de gestió econòmica i de recerca de l'eficiència, obvien que tal com assenyalava la Llei 14/2010, dels drets i les oportunitats en la infància l'adolescència, l'interès superior de l'infant ha d'esser el principi inspirador i fonamentador de les actuacions públiques, i que aquestes han d'adoptar amb caràcter urgent les mesures necessàries per a evitar que el contingut essencial dels drets dels infants resti afectat per la manca de recursos adaptats a llurs necessitats.

Com ja s'ha assenyalat, més enllà de la funció educativa de les escoles bressol municipals, aquestes també compleixen altres funcions socials d'especial rellevància i poden actuar com a detectors o compensadors de dèficits davant situacions de fragilitat familiar, en què els pares i les mares necessiten d'un acompanyament educatiu per tal de garantir el desenvolupament adequat dels infants. En un context de crisi econòmica aquestes funcions de les escoles bressol esdevenen més importants. Per tant, cal dotar les escoles bressol dels recursos necessaris per a poder desenvolupar aquestes funcions. Alhora, s'ha de garantir l'oferta de places suficients, així com els recursos necessaris, principalment a través del sistema de bonificacions, per facilitar l'accés a les escoles bressol de tots els infants, i promoure així l'objectiu d'equitat que han d'assolir les escoles de la ciutat, i perquè

no quedin places vacants, i s'aprofitin les existents.

Actualment l'Ajuntament està efectuant canvis en algunes de les mesures preses anteriorment, de forma que la gestió indirecta de tres escoles bressol que es va portar a terme passen a gestió directa municipal.

Des de la Sindicatura de Greuges de Barcelona, es considera que el model de les escoles bressol de Barcelona ha de ser de la màxima qualitat possible, en la recerca o la consecució de l'excel·lència, en interès dels infants de la ciutat.

Aquesta Sindicatura considera que la informació rebuda evidencia que l'actuació municipal ha estat ajustada a dret però ha millorat en eficàcia.

I, per tant, emeto la següent

## **DECISIÓ**

- Estimar en part la queixa perquè, tot i que el model de les escoles bressol municipals s'ha desenvolupat dins dels paràmetres normatius, ha comportat canvis que poden haver tingut un impacte en la qualitat educativa, i per tant en els objectius d'equitat i excel·lència que ha de perseguir l'Ajuntament de Barcelona pels centres educatius i els infants de la ciutat.
- Recomanar a l'Ajuntament de Barcelona que es garanteixin els recursos necessaris per treballar amb els objectius d'equitat i excel·lència educativa. ▪ Recomanar al Comissionat d'Educació que vetlli per tal que l'interès superior de l'infant sigui el principi inspirador de les accions a desenvolupar amb les escoles bressol municipals.
- Recomanar al Comissionat d'Educació que, per tal de millorar el servei, es mantinguin espais de diàleg i participació amb els i les de les escoles bressol, així com amb les famílies.

Aquesta decisió es comunicarà a l'òrgan municipal competent, se'n donarà compte al Plenari del Consell Municipal en l'informe anual reglamentari i del seu contingut s'informarà la persona interessada.

Barcelona, 30 de maig de 2016

- DECISIÓ DE LA SÍNDICA DE GREUGES REFERENT A LA QUEIXA PRESENTADA PER LA PLATAFORMA ESCOLES BRESSOL INDIGNADES, EN MATÈRIA D'EDUCACIÓ:
  - Estimar en part la queixa perquè, tot i que el model de les escoles bressol municipals s'ha desenvolupat dins dels paràmetres normatius, ha comportat canvis que poden haver tingut un impacte en la qualitat educativa, i per tant en els objectius d'equitat i excel·lència que ha de perseguir l'Ajuntament de Barcelona pels centres educatius i els infants de la ciutat.
  - Recomanar a l'Ajuntament de Barcelona que es garanteixin els recursos necessaris per treballar amb els objectius d'equitat i excel·lència educativa.

- Recomanar al Comissionat d'Educació que vetlli per tal que l'interès superior de l'infant sigui el principi inspirador de les accions a desenvolupar amb les escoles bressol municipals.
- Recomanar al Comissionat d'Educació que, per tal de millorar el servei, es mantinguin espais de diàleg i participació amb els i les de les escoles bressol, així com amb les famílies.
- Aquesta decisió es comunicarà a l'òrgan municipal competent, se'n donarà compte al Plenari del Consell Municipal en l'informe anual reglamentari i del seu contingut s'informarà la persona interessada.

## ANNEX 5

### **DOCUMENT:**

Anàlisi i arguments de la CGT sobre l'Informe Riscos Psicosocials IMEB

font:

Informe final avaluació de riscos psicosocials IMEB.

### **Context i anàlisi prèvia**

L'estudi es realitza durant el primer mandat municipal de Barcelona en Comú, (Període de l'anàlisi: 26/06/2015 - 01/12/2015) dos anys després de la implementació del canvi de model de les EBM. Entre d'altres, aquest canvi de model va imposar mesures com, l'augment de ràtios i la reducció de la jornada laboral de les educadores de suport educatiu a les EBM de l'Ajuntament de Barcelona.

(Farem especial incidència envers els efectes de l'augment de ràtios implementat des del curs 2012-2013 fins a l'actualitat)

## Augment de ràtios

GRUP D'EDAT	RÀTIO INFANTS/ PERSONA EDUCADORA ANTERIOR AL 2012	RÀTIO INFANTS / PERSONA EDUCADORA POSTERIOR AL 2012
0 - 1 anys	7 infants	8 infants
1 - 2 anys	10 infants	13 infants
2 - 3 anys	18 infants	20 infants

L'augment de ràtios i la reducció de la jornada laboral de les educadores de suport educatiu -Entre altres factors - (manca recursos NEE, Deficiències estructurals...) situa les escoles en una franja de precarització qualitativa, laboral i de recursos. La sobrecàrrega de feina, gestió, atenció, acompanyament físic, emocional i mental atempta directament contra la salut psicosocial de les persones treballadores de les escoles bressol de l'Ajuntament de Barcelona; tanmateix, la fa entrar en una precarització sistèmica de la qualitat educativa envers la petita infància.

### Punts de l'anàlisi i argumentari per rebatre

#### Dades:

Període de l'anàlisi: 26/06/2015 - 01/12/2015

*"La taxa de resposta a IMEB ha estat del 71,7% (van contestar 654 treballadors/ores dels 912 a qui es va proporcionar el qüestionari)."*

A la *"matriu d'exposició, origen i mesures preventives"* a l'apartat *"ritme de treball"* del document, conclou que un 97,8% de les persones treballadores estan exposades a la situació més desfavorable per la salut. L'origen majoritari d'aquesta exposició és la falta de personal, l'augment de ràtio, diversitat i volum de tasques i feina, entre d'altres, com es pot veure en els resultats de l'anàlisi sobre l'estudi dels riscos psicosocials, **a la Taula 27** *"Exposicions a IMEB ordenades en funció del percentatge de treballadores en la situació més desfavorable per a la salut"*

**Al punt 6** *"RECOMANACIONS I MESURES PREVENTIVES ORIGEN DE LES EXPOSICIONS PROBLEMÀTIQUES"*. Diu: *"A partir de les dades de l'Informe preliminar treballats fins a aquí, cadascun dels agents que participen en el grup de treball aporta el seu coneixement i experiència sobre les condicions de treball de l'empresa i el grup de treball discuteix i acorda quins aspectes caldria canviar per reduir o eliminar les exposicions nocives."*

*"Estudiar l'ampliació de l'horari de l'Educador/a de Suport per donar ajuda a l'Educador/a Tutor en la preparació dels infants per donar l'alimentació i la revisió conjunta dels factors del ràtio"*

## Informació complementària

Durant el primer mandat de BeC retornen la mitja hora retallada de la jornada laboral de les educadores de suport de les EBM de l'Ajuntament de Barcelona, en la mateixa línia, per tal de revertir les retallades del 2012, s'aplica un increment en la bossa d'hores de suport educatiu "Aquest increment arriba després que el passat mes d'abril de 2016, ja s'aprovés una primera mesura per tal de passar de les 3h/diàries de suport educatiu fins a les 3,5h/diàries. Es recuperava així el còmput d'hores que hi havia hagut fins al febrer de 2012."

-Nota servei de premsa de l'Ajuntament de Barcelona 23/03/2017:

<https://ajuntament.barcelona.cat/premsa/2017/03/23/lajuntament-augmenta-les-hores-de-suport-educatiu-a-les-escoles-bressol/>

*"En aquest sentit, buscant la millora continuada dels centres, l'Ajuntament s'ha marcat com un dels objectius centrals d'aquest mandat estudiar el model d'escola bressol de Barcelona, que es refereix, entre altres qüestions, a analitzar la ràtio infants/grup adient per a cada un dels nivells. Mentre es realitza aquesta anàlisi, el consistori ha aprovat incrementar les hores de suport educatiu per tal de facilitar l'atenció personalitzada als infants i alleugerir la càrrega de feina dels professionals que hi treballen."*

En referència a l'anterior punt, les mesures efectuades en matèria de ràtio Malgrat que l'Ajuntament va publicar la nota on manifestava que es treballaria per la disminució de les ràtios, en la realitat no s'han arribat a aplicar les mesures correctores suficients, de la mateixa manera que no es pren cap mesura per tal de reduir l'excés de tasques i gestions a les direccions, per contra, les tasques any rere any van en augment.

Segons l'Article 16. "Pla de prevenció de riscos laborals, avaluació dels riscos i planificació de l'activitat preventiva". Derogat i substituït per Llei 54/2003, de 12 de desembre. "

A l'apartat b) "Si els resultats de l'avaluació prevista en el paràgraf a) possessin de manifest situacions de risc, l'empresari durà a terme les activitats preventives que siguin necessàries per eliminar o reduir i controlar aquests riscos. Aquestes activitats seran objecte de planificació per l'empresari, incloent-hi per a cada activitat preventiva el termini per dur-la a terme, la designació de responsables i els recursos humans i materials necessaris per a la seva execució."

Atès que el punt 12 de l'acord signat el 12 de maig del 2015 "*La direcció de l'empresa es compromet a aplicar les mesures preventives acordades en el grup de treball i ratificades pel comitè de Seguretat i Salut.*"



## ANNEX 6

### **DOCUMENT:**

Argumentari i estudis validats sobre inversió en infància.

### **Font:**

Diverses fonts.

<https://www.bancomundial.org/es/news/press-release/2022/05/17/investing-in-quality-early-childhood-education-is-key-to-tackling-learning-poverty-and-building-human-capital>

-<https://lleienel.cat/raons-invertir-infancia/>

-Quality Early Learning: Nurturing Children's Potential.

-Llei 14/2010, del 27 de maig, dels drets i les oportunitats en la infància i l'adolescència (LDOIA).

Prèvia: "Si es concep l'acció social com una inversió, la inversió en infància és una en les què es dóna una major rendibilitat. Ho és, òbviament, perquè la despesa realitzada té més anys per a ser amortitzada, però també perquè tal com defensa el Nobel d'economia James Heckman, la no-intervenció, la intervenció tardana o no eficaç, té uns costos socials però també en clau de competitivitat econòmica (veure punt 2) si la intervenció primerenca no aconsegueix millorar les habilitats cognitives i socioemocionals dels infants vulnerats, tot promovent els anys d'estudi, reduint la desigualtat i promovent la productivitat de la força laboral."

La garantia de drets en la Infància té el seu origen en la Convenció sobre els Drets de l'Infant de les Nacions Unides del 20 de novembre de 1989. En l'article 27.1. "els Estats Parts reconeixen el dret de tot infant a un nivell de vida adequat per al seu desenvolupament físic, mental, espiritual i social" i es comprometien en l'article 4 a "adoptar les mesures administratives, legislatives (...) per donar efectivitat als drets reconeguts a la Convenció" i que per garantir els drets econòmics, socials i culturals prendran mesures "fins el màxim dels recursos de què disposin".

En l'àmbit autonòmic la **Llei 14/2010, del 27 de maig, dels drets i les oportunitats en la infància i l'adolescència (LDOIA)** en l'article 15. Prioritat pressupostària" diu:

1. Els poders públics, en l'àmbit de llurs competències, han de donar prioritat en llurs pressupostos a les activitats d'atenció, formació, promoció, reinserció, protecció, integració, lleure i prevenció dels infants i els adolescents.

Extractes de l'article "**Invertir en educación en la primera infancia de calidad es fundamental para combatir la pobreza de aprendizajes y generar capital humano**":

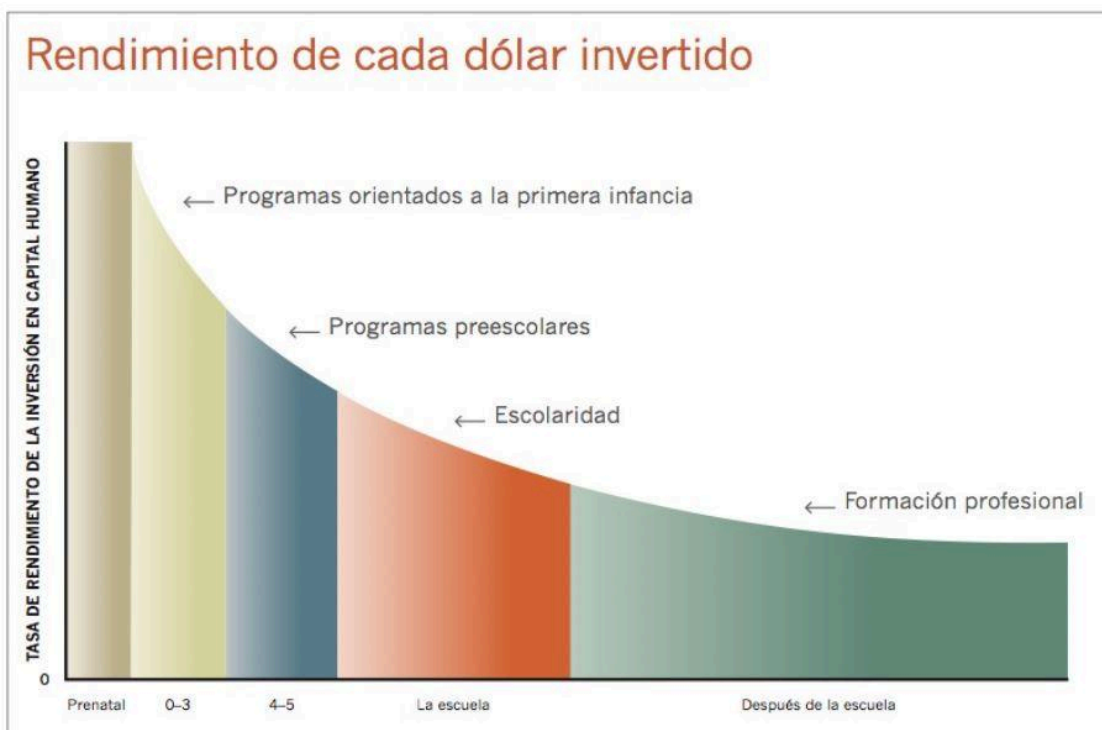
*“Hacer las cosas bien desde el principio, tanto en los primeros años de vida de los niños como en las primeras etapas de elaboración de un sistema de EPI, es más sencillo y más eficiente que subsanar las deficiencias en el aprendizaje fundamental y corregir los sistemas de prestación posteriormente”*

**Jaime Saavedra, director global de Educación del Banco Mundial.**

*“Los sistemas que brindan un aprendizaje temprano de calidad y a gran escala se construyen de manera deliberada y progresiva con el tiempo, mediante la planificación minuciosa y múltiples inversiones, tanto en el entorno del hogar como en otros factores que inciden en el aprendizaje temprano fuera de la escuela, especialmente para los niños más desfavorecidos.”*

Se sap que invertir en la infància és una condició imprescindible per avançar també com a societat, ho corrobora el Nobel d’Economia James Heckman amb la seva anàlisi sobre el retorn social de la inversió en l’etapa primerenca de la vida i la seva importància social i econòmica.

Econòmicament, està demostrat que si hi ha una bona inversió en els recursos de la primera infància en l’adultesa es dona un gran estalvi pel que fa a la salut mental i física dels individus, la qual cosa suposa un benefici global en l’àmbit econòmic per a tota la societat.



FONT: Heckman, J. (2006). “Skill Formation and the Economics of Investing in Disadvantaged Children” Science, 312(5782):1900-1902.

## ANNEX 7

### DOCUMENT:

Instància registrada sobre la creació d'una nova figura dins les EBM de Barcelona, i contextualització.

### Font:

instància.

### Instància registrada sobre la creació d'una nova figura professional dins les EBM de Barcelona.

### Contextualització:

Des de l'increment de les ràtios en les escoles bressol de l'Ajuntament de Barcelona (el curs 2013-14 vam passar de 7 a 8 pels infants de 0 a 1 any, de 10 a 13 pels infants d'1 a 2 anys, i de 18 a 20 infants pels infants de 2 a 3 anys) la necessitat d'augmentar la plantilla dins les escoles va incrementar-se de manera exponencial, malgrat això el suport en aquell moment es va retallar i l'impacte sobre les educadores i les criatures va caure contundentment sobre aquestes.

Tot i que aparentment, en els darrers anys, les hores de suport educatiu han anat augmentant a poc a poc, els recursos dels quals es disposa no són ni de bon tros els suficients per dur a terme una atenció de qualitat cap a la petita infància i les seves famílies. Des de l'administració es fan licitacions que no donen cobertura ni resposta a la necessitat real de les escoles, les empreses privades prioritzen el seu rendiment econòmic per sobre del servei que ofereixen. La manca de recursos va calant, sobretot, en la salut física i psíquica de les treballadores; moltes d'elles ja fa anys que verbalitzen que no poden continuar així, i la gran majoria no es veu acabant la seva vida laboral dins les escoles sí les condicions no canvien, mostra d'això és l'augment exponencial de les baixes i les adaptacions de lloc de treball.

La creació d'una nova figura dins els equips és una reivindicació històrica del col·lectiu de les escoles bressol de l'Ajuntament de Barcelona, que any rere any agafa més força. **Les ràtios tan elevades que sostenim des de fa molts anys, la diversitat creixent d'infants i famílies, i la falta de recursos humans** dins les escoles bressol, són el principal detonant d'aquesta demanda, però la necessitat va molt més enllà... A causa, també, de l'augment constant de les **tasques de les direccions** que fa que no arribin a tot i, en moltes ocasions, trobant-se obligades a donar resposta a tasques administratives, el que provoca que la part de coordinació pedagògica i d'equip quedi relegat a un segon pla. Per les **baixes cada vegada**

**més recurrents de les educadores** (la majoria degudes a les condicions del lloc de treball) **amb un acord per cobrir-les insuficient que ofega a les escoles. Per donar resposta a la impossibilitat d'adaptar el lloc de treball a les treballadores que ho necessiten;** sigui per edat o per patologies pròpies o derivades de la professió i al mateix temps, per evitar que la dinàmica de treball es converteixi en un anar i venir entre altes i baixes mèdiques. **Perquè totes les companyes puguin gaudir dels permisos que els hi pertoquen** sense por de deixar l'escola desatesa.

El 17 de desembre de 2021, el departament d'educació d'infantil de l'Institut Municipal d'Educació de Barcelona emet **“INFORME PROPOSTA DE MODIFICACIÓ DE L'HORARI DEL SERVEI D'ESCOLA BRESSOL”**.

Aquest curs 24-5, les condicions del nou Plec de condicions de suport educatiu obliguen que, com a mínim una de les educadores de suport hagi d'allargar l'horari a les tardes havent d'estar disponible fins les 17h. Aquesta modificació genera un perjudici en l'atenció als infants i en els recursos humans a l'hora de gestionar l'organització del centre als matins.

#### **Instància:**

**CGT Ajuntament de Barcelona**  
CGT CEB-IMEB  
[cgtcebimeb@gmail.com](mailto:cgtcebimeb@gmail.com)  
Av. Francesc Cambó 17, 3er A.  
93 310 33 62 /93 310 70 51



Jaume Collboni. Alcalde de la ciutat de Barcelona.

Javier Pascual. Gerent de Recursos Humans de l'Ajuntament de Barcelona

Noelia Lumbreras. Direcció de Relacions laborals de l'Ajuntament de Barcelona

Elisenda Rius. Gerència d'àrea de cultura, educació, esports i cicles de vida

■■■■■■■■■■ amb DNI ■■■■■■■■■■ i en representació de la Secció Sindical de la CGT de l'Ajuntament de Barcelona.

#### **Exposo:**

Que amb l'**INFORME PROPOSTA DE MODIFICACIÓ DE L'HORARI DEL SERVEI D'ESCOLA BRESSOL** que el Departament d'Infantil fa arribar a les direccions de les escoles bressol el desembre del 2021, es deixa en evidència (també des de l'administració) la necessitat que existeix d'augmentar els recursos humans dins les escoles. La seva proposta (treure la persona complementària de 8 a 9 h i posar-la a les tardes per cobrir les necessitats en la

franja de 16 a 17 h) resulta incoherent i genera perjudici, ja que aquesta modificació causa problemes a un altre nivell. D'aquesta manera des de la CGT tenim molt clar que la modificació de l'horari de l'educadora complementària (tal com planteja l'informe: "PROPOSTA DE MODIFICACIÓ DE L'HORARI DEL SERVEI D'ESCOLA BRESSOL") no és una opció. De 8 a 9 h resulta necessària una persona treballadora de l'administració pública, pel fet que:

- L'horari lectiu de l'escola bressol és de 8 a 17h, per tant, el servei públic no pot ser privatitzat completament en cap de les seves franges.
- En aquell moment hi ha força famílies que necessiten resoldre dubtes i qüestions sobre la gestió, l'organització i el dia a dia de les escoles, en conseqüència, es fa necessària la presència d'una treballadora que formi part de l'equip educatiu de l'IMEB.
- En el cas d'accident o incidència d'algun infant o família dins de l'escola la persona que se'n fa càrrec d'acompanyar i gestionar aquesta situació és l'educadora complementària, responsable i representant de l'Ajuntament de Barcelona com a escola pública que és.
- La gestió en casos de malalties, administració de medicines, el retorn a casa d'un infant per raons de salut (si s'escau)... és un tema molt complex i difícil de gestionar per tot el que implica, per tant, aquesta responsabilitat no pot quedar relegar a les educadores de suport que penjen d'una empresa externa.
- Les incidències que es donen a primera hora del matí són posades en marxa; l'educadora complementària és l'encarregada de fer les pertinents comunicacions als departaments corresponents per mitigar l'impacte dels imprevistos com més aviat millor.
- Ha d'estar disponible per atendre i acompanyar el personal extern de l'escola que ve a fer les tasques de manteniment, rebre els repartidors, recepció i signatura d'albarans...

**Que l'alternativa proposada per l'administració i desenvolupada en el nou plec de condicions de les educadores de suport pel curs 24-25 resulta insuficient pel servei i genera un perjudici** (com a mínim per un grup d'infants i la seva educadora/mestra), a la vegada que trasllada la responsabilitat d'oferir una solució al conflicte a les empreses privades precaritzant encara més a les treballadores externes.

Que, **des del col·lectiu i també des de la CGT**, en reunions, actes de l'administració, en jornades de vaga... **Fa anys que manifestem la necessitat urgent de què s'ampliïn els recursos humans per poder fer front a les mancances del servei i poder atendre amb qualitat als infants** de la ciutat de Barcelona des d'una perspectiva educadora, inclusiva..., El 2022, per exemple, vam registrar una [instància on se sol·licitava i es justificava l'augment del personal de l'equip educatiu](#) de les escoles bressol per tal de poder donar un bon servei a tots els infants i les famílies usuàries d'aquest.

**Que, en resposta a les necessitats de les escoles bressol per poder fer front a les mancances del servei i poder atendre amb qualitat als infants, de nou demanem la creació d'una nova figura dins les escoles.** Les tasques a fer dins d'una escola són inacabables, i una persona de més dins els equips ajudaria (en part) a minvar l'impacte de la feina en les professionals i a millorar la qualitat de les escoles.

**Que la proposta de la CREACIÓ D'UNA NOVA FIGURA DINS LES ESCOLES se sustenta amb grans raons de pes, com ara:**

1. Baixada de ràtios d'infants-educadores/mestres.
2. Suport a la franja de tarda (una necessitat que fins i tot el Departament d'Infantil, ha posat damunt la taula).
3. Possibilitar el desdoblament de grups en moments puntuals (un recurs necessari per poder donar atenció més individualitzada als infants i atendre millor la inclusió).
4. Donar un suport a les direccions per tal d'alleugerir el gruix de feina. A les tasques de la direcció cada any se'ls afegeix una o dues coses, generalment de caràcter administratiu.
5. Malgrat fa anys que verbalitzen que aquest gruix de feines impossibilita estar, acompanyar, liderar i viure el projecte, des de l'IMEB no es contempla cap solució.
6. Possibilitar una adaptació de treball real a les persones que ho necessiten. Les adaptacions d'avui dia són insuficients i lluny de la realitat de les escoles. Les mesures que s'adopten no afavoreixen la salut de la persona demandant, algunes es contradiuen amb els informes mèdics. Aquest fet pot suposar un risc per als infants, ja que qui està a càrrec seu no ho està en plenes condicions i per què la situació en la qual es troba pot resultar complexa per poder resoldre amb garanties la seva tasca.
7. Eliminar el greuge que existeix cap al col·lectiu amb relació a la resta de treballadors de l'Ajuntament pel que fa al gaudiment dels permisos, les absències justificades, els dies addicionals de vacances, els dies per triennis, la cobertura del servei durant les formacions... garantint tots els drets que les treballadores tenen segons conveni.
8. Donar una resposta més ajustada a les xifres que estipula l'article 11 del decret 282/2006 respecte a la presència simultània de professionals dins l'escola.

**Sol·licito:**

**Que es baixin les ràtios de les escoles bressol municipals de Barcelona i que es municipalitzin les educadores de suport** contractades per empreses externes.

Que sigui recollida i valorada amb deteniment la proposta: **CREACIÓ D'UNA NOVA FIGURA DINS LES ESCOLES, i que s'analitzin** les aportacions fetes i les raons donades i que, en conseqüència, les persones amb la màxima responsabilitat d'aquesta institució prenguin les

mesures necessàries per a revertir gran part dels problemes als quals avui dia, es troben supeditats les treballadores i les criatures de les EBM de Barcelona.

Que **per vetllar per la salut de les educadores de les escoles bressol i per donar resposta a les necessitats del servei** s'inclouï dins els pressupostos generals de l'exercici 2025 un increment econòmic dins el Pla de Recursos Humans (on es plantegen els nous llocs de treball) per la creació d'una nova figura dins les escoles bressol.

Que se'ns convoqui a una reunió amb les persones que tenen la competència de materialitzar la nostra proposta per tal de poder-los traspasar, en primera persona, la importància i urgència de la creació d'aquesta nova figura dins les EBM de Barcelona.

25 de setembre del 2024, Barcelona

[Redacted]

[cgtebimeb@bcn.cat](mailto:cgtebimeb@bcn.cat)

## ANNEX 8

### DOCUMENT:

Infravaloració de les treballadores de les escoles bressol.

### Font:

<https://www.cgtbarcelona.org/ssab/vaga-8m-des-dels-drets-de-les-nenes-fins-a-les-condicions-laborals-dignes-de-les-dones/>

Amb la següent publicació de la web de CGT Ajuntament podeu veure part de la crítica social que fem i a què ens referim quan diem que el patriarcat (i també el nostre Ajuntament), al llarg del temps, ha potenciat el menyspreu cap a les cures, les quals són essencials i bàsiques per al benestar de TOTA la societat. I com aquest menyspreu ha contribuït, i continuen contribuint, a què gran part de les feines feminitzades no estiguin ben reconegudes dins del marc social i polític.

### **Des dels drets de les nenes fins a les condicions laborals dignes de les dones**

L'Ajuntament està fent una campanya amb el lema: *Aquest 8M: trenquem el sostre de vidre!* En aquesta campanya posen el focus en la lluita contra la segregació vertical que impedeix a moltes dones accedir a càrrecs de responsabilitat. A l'anunci, fan al·lusió a les nenes... *“Perquè les nenes d'avui siguin les caps de recerca i investigació, les rectores, les directores de cinema i les CEO de demà.”*

Des de CGT Ajuntament de Barcelona, ens sembla desencertat afrontar les problemàtiques de les nenes i futures dones treballadores des d'aquesta perspectiva.

L'Ajuntament de Barcelona ha de vetllar per l'equitat d'oportunitats, per no perpetuar un constructe social sobre què han de ser, o no, les nenes i les dones com si fossin agents passius de la societat. No seria més encertat posar el focus en les oportunitats i el dret de les nenes a desenvolupar-se en contextos lliures de violència i masclisme, i en la trajectòria laboral que fan les dones, sigui des d'un alt càrrec o des de qualsevol altra posició organitzativa?

Parlem-ne doncs de què necessiten les nenes i futures dones treballadores de la ciutat de Barcelona. Les nenes d'avui han de tenir el dret a decidir què i com volen ser. Així doncs, cal que tinguin unes condicions que els hi permetin desenvolupar-se cap al seu camí, tant si volen ocupar alts càrrecs com si no. I per això que l'Ajuntament ha de tenir present quines són les mancances de les nenes de la ciutat i vetllar pels seus drets:



- Les nenes d'avui tenen dret a una escola pública de qualitat.
- Les nenes d'avui tenen dret a què la seva família pugui accedir a un habitatge digne.
- Les nenes d'avui tenen dret a poder jugar al carrer i als espais públics de la ciutat.
- Les nenes d'avui tenen dret a passar més temps amb la seva família.
- Les nenes d'avui tenen dret a respirar aire sense contaminació.

Cal respectar els seus drets i protegir-les.

Continuant amb la campanya que ha fet l'Ajuntament, ens sembla curiós com fa una crítica amagada sobre les professions i tasques relacionades amb les cures. No les menciona, clar, no són posicions d'alts càrrec. Decidir dedicar-se a les cures com a ocupar un alt càrrec és igual de vàlid, el que no és negociable és la llibertat des d'on es fa la tria i és aquí on entren en joc els drets de les persones i la valoració de les diferents opcions que se'n fan en l'entorn.

El mateix Ajuntament de Barcelona treu valor a les tasques de cura, i així ho demostra amb les condicions laborals dels llocs de treball dedicats a les cures, on la majoria estan ocupats per dones i identitats dissidents. Sense oblidar, que el sistema de cures sosté el sistema capitalista i de producció desmesurada en què vivim.

Llavors, sostre de vidre o terra enganxós, on ha d'estar el focus?

L'expressió terra enganxós defineix la barrera invisible que conformen les tasques i càrregues que culturalment s'associen a les dones i que impedeixen el desenvolupament de la seva carrera professional en igualtat de condicions que els homes. Reflecteix la difícil situació de moltíssimes dones atrapades en feines amb condicions laborals precàries, però imprescindibles perquè la societat funcioni, són feines amb molt poc reconeixement social.

El sostre de vidre no és el principal problema de la majoria de les dones. El problema de la gran part de les dones és el terra enganxós que no les deixa viure dignament.

Com viuen les dones el *terra enganxós* en els llocs de treball de l'Ajuntament de Barcelona?

- Les educadores i mestres d'escola bressol municipal, són personal 99% feminitzat amb unes condicions molt difícils per acompanyar a la infància amb les ràtios elevadíssimes que tenen i amb molt pocs recursos, tampoc tenen opció de moure's del seu lloc de treball, ni tan sols quan les condicions físiques ja no permeten seguir el dur ritme que implica una escola bressol, no

es pot adaptar el seu lloc de treball. L'educació infantil és la més infravalorada en l'àmbit social i professional de totes les etapes en l'educació. Necessitem que l'ajuntament reconegui el nostre valor com a dones professionals de la petita infància.

- Les treballadores de serveis d'atenció social també formen part d'un sector molt feminitzat on el terra enganxós dificulta la promoció interna i la carrera professional de les dones, especialment les que dediquen part del seu temps a les cures familiars. Hem estat invisibilitzades al darrer conveni de l'Ajuntament. Actualment, estem en lluita per millores de conciliació, unes demandes que venen de lluny i que l'administració no escolta. La sobrecàrrega de treball, la falta de recursos i el *burnout* al que estan exposades són un còctel contra la nostra salut laboral i l'Ajuntament mira cap a una altra banda.
- Les treballadores de Biblioteques, la majoria amb categoria professional de Tècnica auxiliar, són multitasca i habitualment serveixen de crossa per a qualsevol mancança social. Tant elles com les usuàries sovint han d'aguantar tota mena de violències sense cap classe de suport, recurs ni protocol. Tot i això, no se'ls reconeix la tasca d'atenció directa i no perceben el complement econòmic associat que sí que reben les treballadores d'altres àrees de l'Ajuntament.
- Les treballadores externalitzades són sectors altament feminitzats en mans d'empreses privades amb un tracte que dista molt de ser digne i respectuós, educadores de suport, personal de neteja, cuineres, personal de serveis socials...
- Les cuineres de les escoles, son personal externalitzat, porten els mesos de gener i febrer sense cobrar donat que l'empresa que va contractar l'ajuntament s'ha declarat en concurs de creditors.
- El personal administratiu de l'Ajuntament majoritàriament són dones. Assolint tasques que no els hi corresponen, sobrecàrrega de feina, estan en categories professionals inferiors...

... I en tots els sectors cal: La millora de salaris de les feines de cures, comencem a donar valor a aquestes feines tan necessàries i poc reconegudes socialment.

- Municipalització dels serveis.
- Dret a la carrera professional, vertical i horitzontal.
- Millores en prevenció de riscos laborals, avaluació de condicions laborals, ambient de treball i disseny d'equipaments amb perspectiva de gènere.
- Prevenció de l'assetjament psicològic, sexual i de qualsevol mena de discriminació.
- Dret a la mobilitat.
- Dret a la conciliació de totes les treballadores, mares o no mares. Cal augmentar la plantilla per fer-ho possible.
- Adaptacions del lloc de feina a partir dels 60 anys a tots els sectors que ho requereixen.
- Permís de 8 setmanes remunerat, permís que ja era aprovat i van retirar la remuneració l'octubre passat.
- Més formació i sensibilització en gènere i igualtat.
- Prevenció i Protocol per a l'abordatge de les violències als equipaments.

## ANNEX 9

### DOCUMENT:

Instància: **LA SALUT DE LES TREBALLADORES DE LES EBM DE BARCELONA ESTÀ EN JOC.**

### Font:

Instància basada en la denúncia: **La salut de les treballadores de les ebm de Barcelona està en joc.**

CGT AJUNTAMENT DE BARCELONA  
ajuntamentbarcelona@cgtbarcelona.org  
<http://www.cgtbarcelona.org/ssab/>



A l'atenció de: Jaume Collboni, alcalde de la ciutat de Barcelona; Raquel Gil, regidora de feminismes, igualtat i memòria democràtica; Elisenda Rius, gerència d'àrea de cultura, educació, esports i cicles de vida; Lluís Rabell, Comissionat d'educació; Javier Pascual, gerència de persones, organització i administració electrònica; Pere Luque, Departament de PRL de l'Ajuntament.

Jo \_\_\_\_\_ amb DNI \_\_\_\_\_ i en representació de la Secció Sindical de la CGT de l'Ajuntament de Barcelona.

### Exposa:

1. Que fa massa anys que **el col·lectiu més feminitzat de l'Ajuntament de Barcelona denuncia les seves condicions laborals.**
2. Que les treballadores de les escoles bressol treballen a un **nivell d'exigència molt alt, i que aquest impacta de manera directa en la seva salut física i mental.**
3. Que les treballadores de les escoles bressol ens fan saber, en cadascuna de les vistes que fem als centres, que **els recursos dels quals disposen són insuficients per poder dur a terme amb garanties el model educatiu de les escoles bressol de la ciutat.**

4. Que tant l'Ajuntament com l'IMEB, no han acollit ni han donat una resposta efectiva a les manifestacions de malestar per part del col·lectiu, ni tampoc a les instàncies, denúncies i comunicats de la CGT. Aquesta falta de resposta ha arribat a provocar que **la situació actual sigui, en molts casos, insostenible**.

5. Que la darrera modificació del plec de les condicions de les educadores de suport, és un clar exemple de la manca d'escolta i resposta per part de l'administració a les demandes del col·lectiu i de la CGT. **La modificació que s'ha implementat en el Plec (PTT) de suport per al curs 24-25 impactarà negativament de manera molt contundent en moltes de les professionals de les escoles**, com també ho farà sobre alguns dels infants.

5. Que en el **conveni 2021-24**, es va aprovar l'**article 35**: Mesures alternatives al personal amb limitacions derivades de l'exercici de la funció a l'escola bressol i edat; però encara **no s'ha aplicat** i cap treballadora ha pogut gaudir d'aquesta "millora".

6. Que l'**administració està ignorant l'article 25 de la Llei de Prevenció de Riscos Laborals**, i conseqüentment **no està protegint ni vetllant pel benestar de les treballadores del col·lectiu més feminitzat** d'aquest ajuntament i en conseqüència se les està abandonant. A la vegada també tenim dubtes que s'estigui complint la directiva europea del treball 89/391 CE.

7. Que, **no es té en compte que de per si la feina d'educadora d'escola bressol suposa un fort impacte en la salut de les treballadores** i que, per tant, el sistema (si no es cuida d'això) és també responsable de les baixes laborals de moltes de les treballadores de les EBM.

8. Que a escala econòmica és un despropòsit que no es valori una alternativa per a intentar mitigar i evitar el que ara mateix s'està sustentant (baixa-alta-baixa...) i que, clarament, no porta enlloc.

9. Que **amb l'edat, el cos, les habilitats i les capacitats canvien**, i que en conseqüència i per coherència, igual que es fa en altres col·lectius, les educadores de les escoles bressol també **haurien de tenir el dret a finalitzar la vida laboral abans, o en detriment, haurien de poder passar els darrers anys amb unes condicions adients**, les quals no els provoquin i agreugin les dificultats de salut que ara mateix tenen i pateixen a conseqüència de la feina i les condicions d'aquesta (unes condicions que amb voluntat podrien suavitzar-se).

10. Que en els darrers anys estem veient com **les adaptacions als llocs de treball i les baixes laborals a les escoles bressol cada vegada són més freqüents**:

- Pel que fa a les adaptacions del lloc de treball, hem passat de 9 en el curs 19-20, a 34 el curs 22-23, i que aquestes **adaptacions (en la majoria dels casos i per falta de recursos) són totalment insuficients**, i no aporten una solució concreta ni ajustada a cada cas. La gran majoria són mesures preventives mínimes les quals caldria universalitzar per a totes les educadores de les escoles, amb patologies o no, buscant així minimitzar lesions futures derivades de l'activitat laboral.

- Pel que fa a les **baixes laborals cada vegada en són més les treballadores que es troben supeditades a un constant anar i venir** (baixa - alta - recaiguda → baixa), ja que l'administració, en cap cas, està posant mesures eficients per revertir el fort impacte que suposen les condicions laborals.

11. Que, tal com un estudi ha evidenciat, les educadores de **les escoles bressol disparen l'escletxa salarial** de l'Ajuntament de Barcelona. Un motiu d'aquest fet és que moltes de les treballadores s'agafen la reducció de jornada per conciliació fins als 6 anys. Un permís que, en molts casos, s'allarga per:

- **“Suportar” o minimitzar el fort impacte físic i mental** que els suposa la feina d'educadora d'escola bressol amb les condicions que avui dia es donen dins les escoles.
- Poder estar present en les diferents facetes de l'àmbit familiar. **Les opcions que tenen de conciliar les treballadores de les escoles bressol resulten insuficients i són massa rígides.** D'aquesta manera, malgrat que “a priori” existeix un bon conveni, a la pràctica amb les condicions del servei (pocs recursos humans i ràtio massa elevada) poques opcions reals tenim a l'hora de poder: acompanyar a les visites mèdiques als fills/illes o familiars dependents, atendre i acompanyar els processos de malaltia, fer front als períodes d'adaptació dels fills/illes, ser present en el dia a dia o en les activitats puntuals de l'escola dels fills i filles, abordar i acompanyar imprevistos familiars...

12. **Que amb voluntat política es podrien revertir moltes de les afeccions i malalties** que pateixen les treballadores de les escoles bressol, ja que les condicions laborals externes sempre es poden revertir. Per condicions externes ens referim a: les ràtios abusives, la manca de professionals per acompanyar als infants segons les seves necessitats, les adaptacions de treball irrealistes i insuficients, El NO reconeixement de l'etapa 0-3 com etapa educativa, la infravaloració de les treballadores de les escoles bressol, i les penalitzacions per raons de salut a les quals estan sotmeses.

13. Que en els discursos polítics relacionats amb la petita infància principalment es parla d'universalització. Aquest objectiu no és suficient, **les condicions (i la inversió en aquesta), són crucials si el que es pretén és vetllar pel benestar de la societat.** Cal que des de les edats més primerenques cuidem els pilars sobre els quals la persona va formant-se per tal de poder, en un futur, esdevenir persones sanes per poder formar una societat sana i competent.

#### **Sol·licita:**

Que es **revisin i modifiquin** amb urgència les **condicions laborals susceptibles al canvi (les condicions externes: RÀTIOS ABUSIVES, MANCA DE PROFESSIONALS per acompanyar als infants segons les seves necessitats, ADAPTACIONS DE TREBALL...)**, fins a arribar a revertir el fort impacte que aquestes causen en la salut física i mental de les treballadores de les 105 EBM de Barcelona.

Que es faci un **estudi específic amb perspectiva de gènere que quantifiqui, i a la vegada doni resposta, a totes les problemàtiques de salut** que pateixen les treballadores de les escoles bressol municipals de Barcelona. I que, per una altra banda, **s'estudii amb profunditat els motius pels quals les treballadores de les escoles bressol desapareixen l'escletxa salarial**, i es prenguin mesures encaminades a eliminar les desigualtats que aquest fet comporta (en l'àmbit econòmic, en l'àmbit laboral, en l'àmbit familiar...).

**Que s'apliquin les accions preventives que l'estudi i l'anàlisi de riscos psicosocials va determinar l'any 2015 i que no s'han dut a terme**, i que caldria un nou estudi de riscos psicosocials per a analitzar l'impacte actual en el col·lectiu. Entre d'altres és urgent que la càrrega i el ritme de treball disminueixin el màxim possible.

Que, pel que fa a les noves condicions del Plec de suport educatiu d'aquest curs 24-25 no s'obligui a cap educadora de suport a moure el seu horari per a cobrir la manca de recursos que existeix en la franja de tardes. Que, **mentre es treballi per ampliar els recursos humans de les EBM**, perquè el servei tingui una bona cobertura a les tardes que sigui l'IMEB qui s'encarregui de dotar a cadascuna de les 105 escoles bressol una educadora/mestra de la borsa i que d'aquesta manera sigui una treballadora de l'Ajuntament la que doni suport a les tardes per a revertir la situació.

Que mentre no es desenvolupi cap mesura per millorar les condicions laborals del col·lectiu de les escoles bressol, com a mínim **s'apliqui de manera urgent l'article 35: Mesures alternatives al personal amb limitacions derivades de l'exercici de la funció a l'escola bressol i edat**.

Que l'ajuntament doni una resposta ajustada i acurada a l'article 25 **de la Llei de Prevenció de Riscos Laborals**.

**Que, en definitiva, per vetllar per la salut de les educadores de les escoles bressol i per donar resposta a les necessitats del servei, s'inclogui dins els pressupostos generals de l'exercici 2025 un increment econòmic per la creació d'una nova figura professional dins les escoles bressol, la qual permetria revertir moltes de les problemàtiques exposades** (vegeu document annex: la creació d'una nova figura professional dins les EBM de Barcelona ).

Barcelona, \_\_\_\_\_ de 2024

Francesc Cambó, 17, 3A 08003  
cgtcebimeb@bcn.cat